

2019-2023 Stratejik Eylem Planı



SÖKE BEHİYE HANIM ORTAOKULU

**T.C.
SÖKE KAYMAKAMLIĞI
Behiye Hanım Ortaokulu Müdürlüğü**



**STRATEJİK
EYLEM
PLANI
2019-2023**



*Eğitimidir ki bir milleti ya özgür,
bağımsız, şanlı ve yüce bir toplum halinde yaşatır
ya da onu köleliğe ve yoksulluğa iter.*

Mustafa Kemal ATATÜRK



İSTİKLÂL MARŞI

Korkma, sönmez bu şafaklarda yüzen al sancak;
Sönmeden yurdumun üstünde tüten en son ocak.
O benim milletimin yıldızıdır, parlayacak;
O benimdir, o benim milletimindir ancak.

Çatma, kurban olayım, çehreni ey nazlı hilâl!
Kahraman ırkıma bir gül! Ne bu şiddet, bu celâl?
Sana olmaz dökülen kanlarımız sonra helâl...
Hakkıdır, Hakk'a tapan, milletimin istiklâl!

Ben ozelden beridir hür yaşadım, hür yaşarım.
Hangi çılgın bana zincir vuracakmış? Şaşarım!
Kükremiş sel gibiyim, bendimi çiğner, aşarım.
Yırtarım dağları, enginlere sığmam, taşarım.

Garbın âfâkını sarmışsa çelik zırhlı duvar,
Benim iman dolu göğsüm gibi serhaddim var.
Ulusun, korkma! Nasıl böyle bir imanı boğar,
"Medeniyet!" dediğin tek dişi kalmış canavar?

Arkadaş! Yurduma alçakları uğratma, sakın.
Siper et gövdeni, dursun bu hayâsızca akın.
Doğacaktır sana va'dettiği günler Hakk'ın...
Kim bilir, belki yarın, belki yarından da yakın.

Bastığın yerleri "toprak!" diyerek geçme, tanı:
Düşün altındaki binlerce kefensiz yatanı.
Sen şehid oğlusun, incitme, yazıktır, atanı:
Vormo, dünyaları alsan da, bu cennet vatanı.

Kim bu cennet vatanın uğruna olmaz ki fedâ?
Şühedâ fişkırarak toprağı sıksan, şühedâ!
Cânı, cânânı, bütün varımı alsın da Huda,
Etmesin tek vatanımdan beni dünyada cüdâ.

Ruhumun senden, İlähi, şudur ancak emeli:
Değmesin mabedimin göğsüne nâ-mahrem eli.
Bu ezanlar -ki şehadetleri dinin temeli-
Ebedî yurdumun üstünde benim inlemeli.

O zaman vecd ile bin secde eder -varsa- taşım,
Her cerihamdan, İlähi, boşanıp kanlı yaşım,
Fişkırır ruh-ı mücerred gibi yerden na'sım;
O zaman yükselerek arşa değer belki başım.

Dalgalan sen de şafaklar gibi ey şanlı hilâl!
Olsun artık dökülen kanlarımın hepsi helâl.
Ebediyen sana yok, ırkıma yok izmihlâl:
Hakkıdır, hür yaşamış, bayrağımın hürriyet;

Hakkıdır, Hakk'a tapan, milletimin istiklâl!



Ey Türk Gençliği!

Birinci vazifen, Türk istiklâlini,
Türk Cumhuriyetini, ilelebet,
muhafaza ve müdafaa etmektir.

Mevcudiyetinin ve istikbalinin yegâne temeli budur. Bu temel, senin, en kıymetli hazinedir. İstikbalde dahi, seni bu hazineden mahrum etmek isteyecek, dahilî ve haricî bedhahların olacaktır. Bir gün, İstiklâl ve Cumhuriyeti müdafaa mecburiyetine düşersen, vazifeye atılmak için, içinde bulunacağın vaziyetin imkân ve şerâitini düşünmeyeceksin! Bu imkân ve şerâit, çok nâmûsait bir mahiyette tezahür edebilir. İstiklâl ve Cumhuriyetine kastedecek düşmanlar, bütün dünyada emsalî görülmemiş bir galibiyetin mümessili olabilirler. Cebren ve hile ile aziz vatanın, bütün kaleleri zaptedilmiş, bütün tersanelerine girilmiş, bütün orduları dağıtılmış ve memleketin her köşesi bilfiil işgal edilmiş olabilir. Bütün bu şerâitten daha elîm ve daha vahim olmak üzere, memleketin dahilinde, iktidara sahip olanlar gaflet ve dalâlet ve hattâ hıyanet içinde bulunabilirler. Hattâ bu iktidar sahipleri şahsî menfaatlerini, müstevlilerin siyasi emelleriyle tevhit edebilirler.

Millet, fakr ü zaruret içinde harap ve bîtap düşmüş olabilir.

Ey Türk istikbalinin evlâdı! İşte, bu ahval ve şerâit içinde dahi, vazifen; Türk İstiklâl ve Cumhuriyetini kurtarmaktır! Muhtaç olduğun kudret, damarlarındaki asil kanda mevcuttur!

Mustafa Kemal Atatürk
20 Ekim 1927



SUNUŞ

Değerli paydaşlarımız,

Cumhurbaşkanlığı hükümet sistemine geçilmiş olması sebebi ile yürürlükte olan Söke İlçe Milli Eğitim Müdürlüğü 2015-2019 Stratejik Planı yenilenerek 2019-2023 yıllarını kapsayacak şekilde yeniden hazırlanmıştır. Değerli çalışma arkadaşlarımla, Milli Eğitim Bakanlığı Stratejik Planın temel amacı, Bakanlık merkez stratejik planı ile İl ve İlçe Millî Eğitim Müdürlükleriyle her tür ve kaçılamadaki eğitim kurumlarının stratejik eylem planlarının (2019-2023) oluşturularak eğitim kurumlarının geleceğine yön vermektir.

Geçmişten günümüze gelirken var olan yaratıcılığın getirdiği teknolojik ve sosyal anlamda gelişmişliğin ulaştığı hız, artık kaçınılmazları da önümüze sererek kendini göstermektedir. Güçlü ekonomik ve sosyal yapı, güçlü bir ülke olmanın ve tüm değişikliklerde dimdik ayakta durabilmenin gerçekliği de oldukça büyük önem taşımaktadır. Gelişen ve sürekliliği izlenebilen, bilgi ve planlama temellerine dayanan güçlü bir yaşam standardı ve ekonomik yapı; stratejik amaçlar, hedefler ve planlanmış zaman diliminde gerçekleşecek uygulama faaliyetleri ile (STRATEJİK PLAN) oluşabilmektedir.

Çağımız dünyasında her alanda yaşanan hızlı gelişmelere paralel olarak eğitimin amaçlarında, yöntemlerinde ve işlevlerinde de değişimin olması vazgeçilmez, ertelenmez ve kaçınılmaz bir zorunluluk haline gelmiştir. Eğitimin her safhasında sürekli gelişime açık, nitelikli insan yetiştirme hedefine ulaşılabilmesi; belli bir planlamayı gerektirmektedir.

Millî Eğitim Bakanlığı birimlerinin hazırlamış olduğu stratejik planlama ile izlenebilir, ölçülebilir ve geliştirilebilir çalışmaların uygulamaya konulması daha da mümkün hale gelecektir. Eğitim sisteminde planlı şekilde gerçekleştirilecek atılımlar; ülke bazında planlı bir gelişmenin ve başarmanın da yolunu açacaktır.

Eğitim ve öğretim alanında mevcut değerlerimizin bilgisel kazanımlarla kaynaştırılması; ülkemizin ekonomik, sosyal, kültürel yönlerden gelişimine önemli ölçüde katkı sağlayacağı inancımı taşımaktayım. Stratejik planlama, kamu kurumlarının varlığını daha etkili bir biçimde sürdürebilmesi ve kamu yönetiminin daha etkin, verimli, değişim ve yeniliklere açık bir yapıya kavuşturulabilmesi için temel bir araç niteliği taşımaktadır.

Stratejik Planlama çok önemli bir konu, yürütülen çalışmalarda başarılı olmanın ilk adımı yapılacak çalışmanın doğru ve etkin bir stratejik eylem planının olmasıyla mümkündür. Yeni dönemimizde Bakanlığımızın Stratejik Eylem Planı doğrultusunda biz de Stratejik Eylem Planımızı hazırlayıp etkin bir şekilde uygulamamız gerekmektedir. Günümüz dünyasında her şey baş döndüren bir hızla değişiyor. Şüphesiz ki eğitim anlayışlarında da büyük değişiklikler yaşanıyor. Çok hızlı gelişen bilim ve teknolojiyle birlikte kurumların hızlı değişimine uyum sağlayabilmeleri için yönetim anlayışının da değişimi kaçınılmaz olmuştur. Hızlı bir gelişme çabası içinde olan ve hızla gelişen Türkiye eğitim yönetimi anlayışı; çağın gereklerine göre değişmekte ve gelişmektedir. Eğitim kurumları değişime uyum sağlayabilmek için tedbirler almak ve bunu sağlayabilmek için geleceği planlamak zorundadır. Bu noktada stratejik planlama çalışmalarının önemi artmaktadır. Stratejik planlarıyla kurumlar tüm paydaşlarıyla birlikte bugünkü durumlarını analiz ederek, kaynaklarını etkili ve verimli kullanıp geleceklerini planlar. Kurumlarımız, daha iyi bir eğitim seviyesine ulaşmak düşüncesiyle sürekli yenilenmeyi ve kalite kültürünü kendisine ilke edinmeyi amaçlamalıdır. Büyük Önder Atatürk'ü örnek alan bizler; Çağa uyum sağlamış, çağı yönlendiren bireyler yetiştirmek için, geleceğimizin teminatı olan öğrencilerimizi daha iyi imkânlarla yetiştirip, düşünce ufku ve yenilikçi ruhu açık Türkiye Cumhuriyeti'nin çitasını daha yükseklerle taşıyan bireyler olması için tüm paydaşları ile birlikte özveri ve azimle çalışmalıdır. Söke İlçe Milli Eğitim Müdürlüğü olarak amacımız; çevresindekilere ışık tutan, hayata hazır, hayatı aydınlatan, bizleri daha da ileriye götürecek gençler yetiştirmektir. Tüm kurum ve paydaşlarımız ile bizler çağa ayak uydurmuş, yeniliklere açık, Türkiye Cumhuriyetini daha da yükseltecek öğrenciler yetiştirmeyi ilke edinmiş bulunmaktayız.

Tüm kurumların yasal olarak belli dönemlerde stratejik planlarını hazırlamaları ve yürütecekleri tüm faaliyetleri stratejik planlarıyla ilişkilendirme zorunluluğu bulunuyor. "Hedefi belli olmayan gemiye hiçbir rüzgâr fayda etmez." Dolayısıyla hedefleri önceden iyi belirlemek gerekiyor. Stratejik planımızın tamamlanması kadar onun takibini yapabilmek ve tespit edilen hedeflere ulaşabilmek için gerekli olan çalışmaları hayata geçirmek kaçınılmaz bir gerçektir.

Söke ilçe Milli Eğitim Müdürlüğü Stratejik Planı'nda belirtilen amaç ve hedeflere ulaşmasında kurumlarımızın gelişme ve kurumsallaşma süreçlerine, çağdaş eğitim ve öğretim uygulamalarının bilimsel yönleriyle başarıyla yürütülmesinde önemli katkılar sağlayacağı inancındayım. Kalite kültürü oluşturmak için eğitim ve öğretim başta olmak üzere insan kaynakları ve kurumsallaşma, sosyal faaliyetler, alt yapı, toplumla ilişkiler ve kurumlar arası ilişkileri kapsayan 2019-2023 stratejik planı hazırlanmıştır.

Bu anlamda, 2019-2023 dönemi stratejik plan çalışmasını, planlı kalkınmanın bir gereği olarak görüyor; planın hazırlanmasında emeği geçen Strateji Yönetim Ekibine ve tüm paydaşlarıma teşekkür ederim.

Şerafettin YAPICI
İlçe Milli Eğitim Müdürü



SUNUŞ

Eđitim sistemimiz, yeni yaklařım ve yntem, tekniklerle 21.Yzyılda byk bir dnřm yařamaktadır. Gerek dnyada, gerekse lkemizde ortaya ıkan yeni trden gereksinimlere karřılık verebilecek bir eđitim-đretim ortamı hazırlamak eđitim srecini paylařan tm okul toplumunun asli ve vazgeilmez grevi haline gelmiřtir.

Bizler, Behiye Hanım Ortaokulu ynetici, đretmen destek personeli đrencileri ve velileri olarak bu deđiřim srecinde zerimize dřen sorumlulukları yerine getirmeyi lkemizin ve toplumumuzun geleceđi aısından bir fırsat ve topluma karřı bir bor olarak algılamaktayız. Bu borcun denme yeri de, eđitim-đretim hizmetlerini yrtmek iin kurumsallařmıř olan okul ortamıdır. Okulu ađın gereklerine uygun olarak eđitim-đretime hazırlamak, okulda Milli Eđitimin amalarına uygun olarak bir đrenme ve eđitim ortamı yaratmak, bu ortamı tm paydařlar iin ekici hale getirmek de grevlerimiz arasındadır.

Behiye Hanım Ortaokulu Stratejik Planı (2019-2023)'da belirtilen ama ve hedeflere ulařmamızın Okulumuzun geleiřme ve kurumsallařma srelerine nemli katkılar sađlayacađına inanmaktayız.

Planın hazırlanmasında byk emek ve aba sarf eden Okul Mdr Yardımcısı Bayram TEKELİ'ye, Stratejik Plan Koordinasyon ekibine, đretmen, đrenci ve velilerimize teřekkr bir bor bilirim.

Grbz KAMILOđLU
Okul Mdr

ÖNSÖZ

Stratejik plan, günümüz gelişim anlayışının geçmişteki anlayışlardan en belirgin farkının göstergesidir. Zira stratejik plan yaklaşımı geleceğe hazır olmayı değil, geleceği planlamayı hedefleyen bir yaklaşımdır. Bir anlamda geleceği bugünde yaşamaktır.

Bu amaçla okulumuzun stratejik planlama çalışmasına önce durum tespiti, yani okulun GZFT analizi yapılarak başlanmıştır. GZFT analizi tüm personelin ve öğretmenlerin katılımıyla ilk şeklini almış, varılan genel sonuçların sadeleştirilmesi ise Okul yönetimi ile öğretmenlerden bir kurul tarafından yapılmıştır. Daha sonra GZFT sonuçlarına göre stratejik planlama aşamasına geçilmiştir. Bu süreçte okulun amaçları, hedefleri, hedeflere ulaşmak için gerekli stratejiler, eylem planı ve sonuçta başarı veya başarısızlığın göstergeleri ortaya konulmuştur. Denilebilir ki GZFT analizi bir kilometre taşıdır okulumuzun bugünkü resmidir ve stratejik planlama ise bugünden yarına nasıl hazırlanmamız gerektiğine dair kalıcı bir belgedir.

Stratejik Plan'da belirlenen hedeflerimizi ne ölçüde gerçekleştirdiğimiz, plan dönemi içindeki her yılsonunda gözden geçirilecek ve gereken düzeltmeler yapılacaktır.

Behiye Hanım Ortaokulu Stratejik Planı (2019–2023)'da belirtilen amaç ve hedeflere ulaşmamızın Okulumuzun gelişme ve kurumsallaşma süreçlerine önemli katkılar sağlayacağına inanmaktayız.

İÇİNDEKİLER
İLÇE MİLLİ EĞİTİM MÜDÜRÜNÜN SUNUŞU
OKUL MÜDÜRÜNÜN SUNUŞU
ÖNSÖZ
İÇİNDEKİLER

TABLolar	I
ŞEKİLLER	II
TANIMLAR	III
GİRİŞ	1
1. BÖLÜM: STRATEJİK PLANHAZIRLIKSÜRECİ	2
2. BÖLÜM: DURUMANALİZİ4
A. Kurumsal Tarihçe4
B. Uygulanmakta Olan Stratejik Planın Değerlendirilmesi5
C. Mevzuat Analizi.....	.6
D. Üst Politika Belgeleri Analizi7
E. Faaliyet Alanları ile Ürün ve Hizmetlerin Belirlenmesi8
F. Paydaş Analizi8
G. Kuruluş İçi Analiz.....	12
H. GZFT Analizi.....	16
İ. Tespitler ve İhtiyaçların Belirlenmesi.....	17
3. BÖLÜM: GELECEĞEBAKIŞ	18
A. Misyon, Vizyon, Temel Değerler	18
B. Temalar, Stratejik Amaçlar.....	19
C. Stratejik Hedefler, Performans Göstergeleri, Stratejiler	20
D. Maliyetlendirme.....	30
E. İzleme ve Değerlendirme.....	30
EKLER	31

I-TABLULAR

Tablo 1:MevzuatAnalizi	6
Tablo 2: Üst Politika Belgeleri Analizi	7
Tablo 3: Faaliyet Alanı -Ürün/Hizmet Listesi	8
Tablo 4:Paydaş Tablosu	9
Tablo 5: Paydaşların Önceliklendirilmesi	9
Tablo 6: Paydaş Ürün/Hizmet Matrisi	10
Tablo 7:Paydaş Görüşlerinin Alınmasına İlişkin Çalışmalar	11
Tablo 8:Okul Yönetici Sayıları	13
Tablo 9:Öğretmen, Öğrenci, Derslik Sayıları	13
Tablo 10:Brans Bazında Öğretmen Norm, Mevcut, İhtiyaç Sayıları	13
Tablo 11: Yardımcı Personel/Destek Personeli Sayısı	13
Tablo 12: Okul Binasının Fiziki Durumu	14
Tablo 13: Teknoloji ve Bilişim Altyapısı	15
Tablo 14: Tahmini Kaynaklar	15
Tablo 15: GZFT Listesi	16
Tablo 16: Tespitler ve İhtiyaçlar	17
Tablo 17: Stratejik Amaçlar, Hedefler	19
Tablo 18: Tahmini Maliyetler	30
Tablo 19: Strateji Geliştirme Kurulu	31
Tablo 20: Stratejik Plan Hazırlama Ekibi	31

II-ŞEKİLLER

Şekil 1: Behiye Hanım Ortaokulu 2019-2023 Stratejik Plan Hazırlama Modeli	3
Şekil 2 :Teşkilat Şeması	12
Şekil 3: İzleme ve Değerlendirme Süreci	30

III-TANIMLAR

Eylem Planı: İdarenin stratejik planının uygulanmasına yönelik faaliyetleri, bu faaliyetlerden sorumlu ve ilgili birimler ile bu faaliyetlerin başlangıç ve bitiş tarihlerini içeren planıdır.

Faaliyet: Belirli bir amaca ve hedefe yönelik, başlı başına bir bütünlük oluşturan, yönetilebilir ve maliyetlendirilebilir üretim veya hizmetlerdir.

Harcama Birimi: Kamu idaresi bütçesinde ödenek tahsis edilen ve harcama yetkisi bulunan birimdir.

Hazırlık Programı: Stratejik plan hazırlık sürecinin aşamalarını, bu aşamalarda gerçekleştirilecek faaliyetleri, bu aşama ve faaliyetlerin tamamlanacağı tarihleri gösteren zaman çizelgesini, bu faaliyetlerden sorumlu birim ve kişiler ile stratejik planlama ekibi üyelerinin isimlerini içeren ve stratejik planlama ekibi tarafından oluşturulan programdır.

Hedef Kartı: Amaç ve hedef ifadeleri ile performans göstergelerini, gösterge değerlerini, göstergelerin hedefe etkisini, sorumlu ve işbirliği yapılacak birimleri, riskleri, stratejileri, maliyetleri, tespitler ve ihtiyaçları içeren karttır.

Kalkınma Planı Kurumsal Sorumluluklar Tablosu: Kamu idarelerinin kalkınma planında yer alan amaç, hedef ve politikalara ilişkin sorumluluklarını gösteren ve Kalkınma Bakanlığınca yayımlanan tablodur.

Performans Göstergesi: Stratejik planda hedeflerin ölçülebilirliğini miktar ve zaman boyutuyla ifade eden araçlardır.

Strateji Geliştirme Birimi: Strateji geliştirme başkanlıkları ve strateji geliştirme daire başkanlıkları ile strateji geliştirme ve malî hizmetlerin yerine getirildiği müdürlüklerdir.

Strateji Geliştirme Kurulu: Üst yöneticinin başkanlığında üst yönetici yardımcıları, idarenin harcama yetkilileri ile ihtiyaç duyması halinde üst yöneticinin görevlendireceği diğer kişilerden oluşan kuruldur.

Stratejik Plan Değerlendirme Raporu: İzleme tabloları ile değerlendirme sorularının cevaplarını içeren ve her yıl Şubat ayının sonuna kadar hazırlanan rapordur.

Stratejik Plan Genelgesi: Stratejik plan hazırlık çalışmalarını başlatan, Strateji Geliştirme Kurulu üyelerinin isimlerini içeren ve bakanlıklar ile bakanlıklara bağlı, ilgili ve ilişkili kuruluşlarda Bakan, diğer kamu idareleri ve mahalli idarelerde üst yönetici tarafından yayımlanan genelgedir.

Stratejik Plan Gerçekleşme Raporu: Stratejik plan dönemi sonunda hazırlanan stratejik plan değerlendirme raporudur.

Stratejik Plan İzleme Raporu: Stratejik plandaki performans göstergelerine ilişkin Ocak-Haziran dönemi gerçekleşmelerinin izlenmesine imkân veren ve her yıl Temmuz ayının sonuna kadar hazırlanan rapordur.

Üst Politika Belgeleri: Kalkınma planı, hükümet programı, orta vadeli program, orta vadeli mali plan ve yıllık program ile idareyi ilgilendiren ulusal, bölgesel ve sektörel strateji belgeleridir.

Üst Yönetici: Bakanlıklarda müsteşarı, diğer kamu idarelerinde en üst yöneticiyi, il özel idarelerinde valiyi ve belediyelerde belediye başkanını ifade eder.

GİRİŞ

Milli Eğitim Bakanlığının yayınladığı 18 Eylül 2018 tarihli ve 2018/16 sayılı Genelge ile 2019-2023 Stratejik Plan Hazırlık Çalışmaları, tüm İl Milli Eğitim Müdürlüklerine duyurulmuştur. Ardından MEB 2019-2023 Stratejik Plan Hazırlık Programı yayımlanmıştır. Buna göre Aydın İl Milli Eğitim Müdürlüğü, 2019-2023 Stratejik Plan çalışmalarını ivedilikle başlatmıştır. Stratejik Plan Hazırlık Programında sunulan takvime uygun olarak il, ilçe, okul stratejik plan çalışmaları takvimi oluşturulmuştur.

Okulumuz çalışmaları, hazırlık programında belirtilen “Hazırlık, Durum Analizi, Geleceğe Bakış” bölümlerinden oluşacak şekilde kurgulanmıştır. Çalışmalar, 26 Şubat 2018 tarihinde yayımlanan Kamu İdarelerinde Stratejik Planlamaya İlişkin Usul ve Esaslar Hakkındaki Yönetmelik ve aynı tarihli Kamu İdarelerin İçin Stratejik Plan Hazırlama Kılavuzunda belirtilen usul ve esaslar temel alınarak yürütülmüştür. Çalışma takviminde belirlendiği üzere Okul Strateji Geliştirme Kurulları ve Stratejik Plan Hazırlama Ekipleri oluşturulmuştur. 19 Ekim 2018 tarihinde ilçemiz genelinde, okullarda kurulan Strateji Geliştirme Kurulu ve Stratejik Plan Hazırlama Ekibi üyelerine eğitim faaliyetleri düzenlenmiş, okulumuz ekip üyeleri bu eğitim faaliyetlerine katılmıştır.

Okulumuz Stratejik Planlama Ekibi bir dizi toplantılar gerçekleştirilerek “Uygulanmakta Olan Stratejik Planın Değerlendirilmesi, Mevzuat Analizi, Üst Politika Belgeleri Analizi ve Paydaş Analizi” gerçekleştirilmiştir. Bu toplantılara, ekipte olmayan çalışmalarla ilgili birim yöneticilerinin katılımı da sağlanmıştır. Paydaş Analizi kapsamında paydaş görüşlerinin alınabilmesi için Milli Eğitim Bakanlığı Strateji Geliştirme Başkanlığının 25.09.2018 tarihli paydaş anketi örneklenerek ve uyarlanarak öğrenci, öğretmen, personel, yönetici ve velilerden oluşan paydaşlarımıza, Müdürlüğümüzün faaliyetlerini kapsayan konularda “kapalı uçlu, çoktan seçmeli, birden çok seçenekli, yönlendirici” türde 14 sorudan oluşan “Behiye Hanım Ortaokulu 2019-2023 Stratejik Planı İç Paydaş Anketi” düzenlenmiştir. Anket soruları okulumuz “Strateji Geliştirme Kurulu” tarafından onaylandıktan sonra her sınıf bazında uygulanmıştır. Anketin geçerliliğini ve güvenilirliğini sağlamak için kişisel bilgilere yer verilmemiştir. Anketlere 442 öğrenci, 40 öğretmen, 1 personel, 3 yönetici ve 351 veli katılmıştır. Anket sonuçları her paydaş için nicel olmak üzere ayrı ayrı değerlendirilmiştir. Stratejik Plan Hazırlama Ekibi başta İlçe Milli Eğitim Müdürlüğü olmak üzere, yerel kuruluşlar, sivil toplum kuruluşları vb. dış paydaşlarımızın yöneticileriyle yüz yüze görüşmeler, mülakat, toplantı gerçekleştirilerek, dilek ve önerileri alınmıştır. Yüz yüze, mülakat, toplantı ve benzeri çalışmalarda elde edilen sonuçlar nitel olarak değerlendirilmiştir. Paydaş Analizi çalışmalarını müteakiben 23 Ekim 2018 tarihinde Öğretmenler Kurulumuz toplanarak “Kurum İçi Analiz, , GZFT Analizi” çalışmaları yapılmıştır. Tespit ve ihtiyaçların belirlenmesinde “Uygulanmakta Olan Stratejik Planın Değerlendirilmesi, Mevzuat Analizi, Üst Politika Belgeleri Analizi, Faaliyet ve Ürünler, Paydaş Analizi, Kurum İçi Analiz, GZFT Analizi” birlikte değerlendirilmiştir. İhtiyaçların belirlenmesi ile birlikte Stratejik Plan hazırlanmasının en önemli aşamalarından biri olan “Durum Analizi” çalışmaları tamamlanmıştır. “Durum Analizi” çalışmasından elde edilen sonuçlarla “Geleceğe Bakış” bölümünün hazırlanmasına geçilmiş, bu bölümde “Misyonumuz, Vizyonumuz ve Temel Değerlerimiz” dışında Müdürlüğümüzün 2019-2023 dönemini kapsayan 5 yıllık süreçte amaçları, hedefleri, performans göstergeleri ve stratejilerine yer verilmiştir. Hedeflerimizi gerçekleştirebilmek için her bir hedefe mahsus olmak üzere 5 yıllık dönem için tahmini maliyet belirlenmiştir. Stratejik

Planımızda son olarak stratejik plan döneminin izleme ve değerlendirme faaliyetlerine, bu faaliyetlerin hangi dönemlerde yapılacağına yer verilmiştir.

Behiye Hanım Ortaokulu Müdürlüğü 2019-2023 Stratejik Planı, Kasım 2018'de Milli Eğitim Bakanlığı Strateji Geliştirme Başkanlığının incelemesinden sonra gerekli düzenlemeler yapılarak Aydın Valiliğinin Onayına sunulmuştur. Aydın İl Milli Eğitim Müdürlüğü 2019-2023 Stratejik Planı, Müdürlüğümüzün resmi internet sitesinde yayımlanarak tüm paydaşlarımızla paylaşılmıştır.

1. STRATEJİK PLAN HAZIRLIKSÜRECİ

18 Eylül 2018 tarihli ve 2018/16 sayılı Genelgenin yayımlanmasının hemen ardından İlçe Milli eğitim Müdürlüğünce tarafımıza gönderilen 26.09.2018 tarihli ve 17543411 sayılı yazı gereği okulumuz Strateji Geliştirme Kurulu ve Stratejik Plan Hazırlama Ekibi kurulmuştur. Aynı yazının eklerinde belirtilen Okul Stratejik Planı Çalışma Takvimine uygun çalışmalar yürütülmeye başlanmıştır. Takvimdeki çalışmaların başlangıç bitiş tarihleri MEB 2019-2023 Stratejik Plan Hazırlama Programında belirtilen takvime uygun olarak belirlenmiştir. Okul Müdürümüz ve okulumuzdaki müdür yardımcıları, ve öğretmenler bilgilendirerek sürecin hassasiyeti konusunda değerlendirmelerde bulunmuştur. Müdürlüğümüz bünyesinde üç aşamadan oluşan bilgilendirme çalışması yapılmıştır. Stratejik Plan Hazırlama Ekibinde, konu ile ilgili deneyimli kişiler tüm birim yöneticilerine bilgilendirme yapmıştır. İkinci aşamada öğretmenler Kurulu ile toplantı düzenlenerek bilgilendirilmiştir. Üçüncü aşamada ise Okul Müdürümüz başkanlığında Strateji Geliştirme Kuruluna ve Stratejik Plan Hazırlama Ekibine eğitim faaliyetleri düzenlenmiştir. Okul Müdürümüz tarafından tüm birimlere faaliyet alanlarına uygun olarak görev paylaşımı yapılmıştır. Çalışmalar , Stratejik Plan Okul Koordinatörü tarafından gerçekleştirilmiştir.

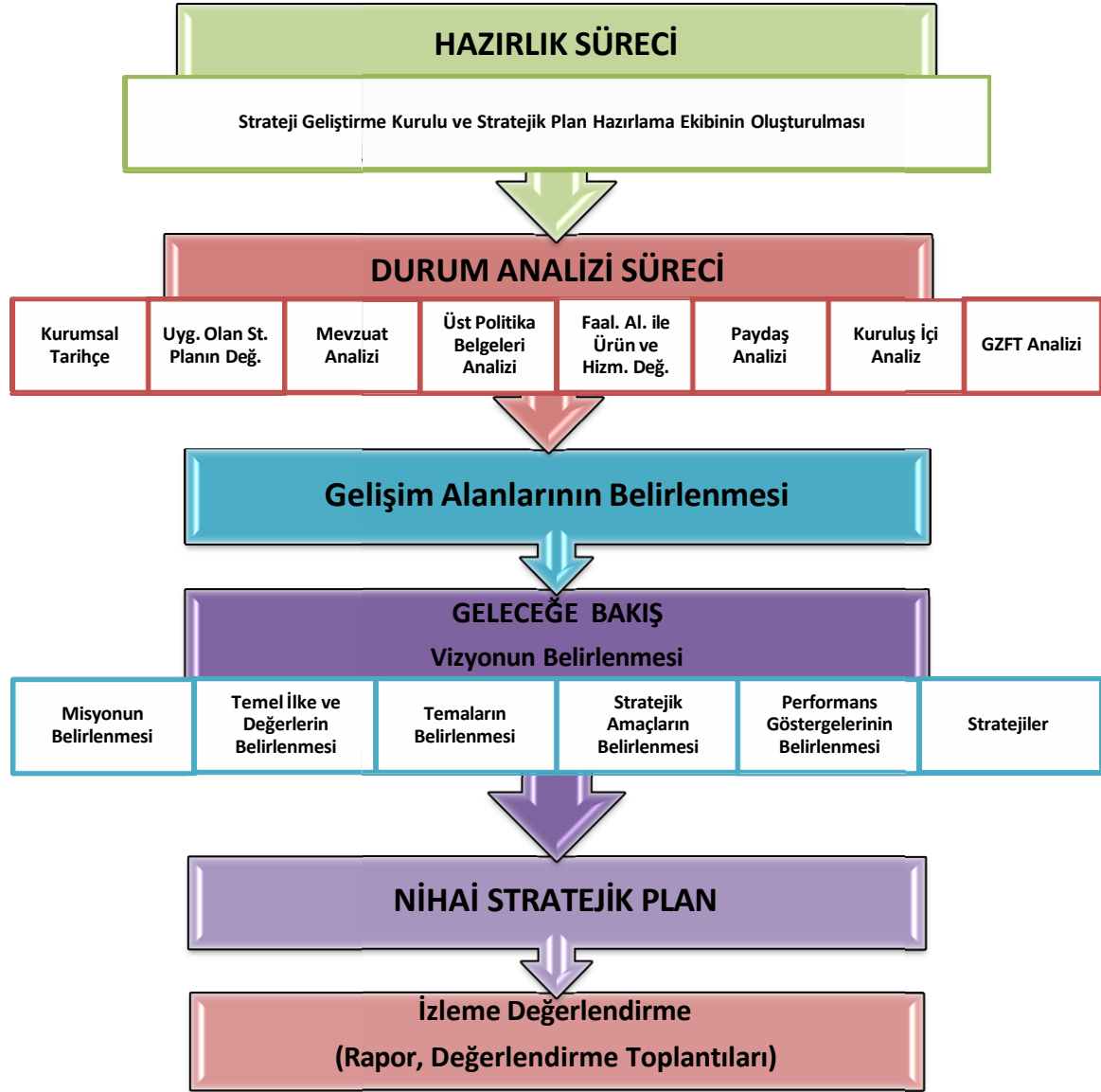
Strateji Geliştirme Kurulu

Müdürlüğümüzün 2019-2023 Stratejik Planı hazırlık çalışmaları kapsamında MEB Stratejik Plan Hazırlama Programına uygun olarak Okul Müdürü başkanlığında, Müdür yardımcısı, Öğretmen , Okul-Aile Birliği Başkanı ve Okul-Aile Birliği yönetim Kurulu üyesinden oluşan toplam 5 üyeli Okul Strateji Geliştirme Kurulu oluşturulmuştur.

Stratejik Planlama Ekibi

Müdürlüğümüzün 2019-2023 Stratejik Planı hazırlık çalışmaları kapsamında MEB Stratejik Plan Hazırlama Programına uygun olarak Okulumuz Müdür Yardımcısı başkanlığında Öğretmenler Kurulundan görev dağılımına uygun olarak, her göreve en az 1 katılımıyla Stratejik Plan Hazırlama Ekibi oluşturulmuştur. Ekip içerisinde stratejik plan hazırlama, stratejik yönetim süreci, izleme-değerlendirme süreci, performans programı, faaliyet raporları vb. konularda eğitim almış olan kurul başkanı olan okulumuz Müdür Yardımcısı “koordinatör” olarak belirlenmiştir. Ekip üyesi olarak görev alacak öğretmenler, gönüllü veliler stratejik planlama konusunda deneyimi olanlar arasından seçilmiştir. Ekip üyelerinin stratejik plan hazırlama sürecinde yer değiştirmemesi için gereken tedbirler alınmıştır.

Şekil 1. Behiye Hanım Ortaokulu Müdürlüğü 2019-2023 Stratejik Plan Hazırlama Modeli



2. DURUMANALİZİ

a. Kurumsal Tarihçe

Söke, 18. yüzyıl başlarına dek Balat'ın gölgesinde kalmıştır. Balat, 17. yüzyıl sonlarına kadar önce Menteşe Beyliği ve Menteşe Sancağı, sonra Sığla Sancağı Merkezi olarak kalmıştır. 18. yüzyıl başlarında Söke resmen Sığla Sancak Merkezi olmuştur. 1864 yılında Sancak Merkezi İzmir'e nakledilmiştir. Söke'de İzmir'e bağlı bir kaza olmuştur. 1868 yılında da İzmir'den alınıp Aydın'a bağlanmıştır. Kurtuluş Savaşı'nda Aydın'ın düşman tarafından işgal edilmesi üzerine Sancak Merkezi Çine'ye alınmıştır. Söke başlangıçta bugünkü yerinden 3 km. kadar güneydoğu yönünden uzakta Tek kışla denilen mevkide kurulmuştur. Bugünkü yerine 17.asırda nakledilmiştir. Söke, 6 Eylül 1922 tarihinde Yunan işgalinden kurtarılmıştır. Söke İlçesi Cumhuriyetin ilanı sırasında 4 bin nüfuslu bir ilçe iken, bugün şehrsel olarak tarım ve turizm yönünden hızla gelişmiş, sanayi yönünden de gelişmeye devam etmektedir. Söke, 1867 yılında ilçe olmuştur. Halen ilçe merkezi olup, Aydın ilinin ikinci büyük yerleşim merkezidir.

Okulumuz, Söke-Yenicami Mahallesi'nde, otobüs terminalinin kuzeyinde yer almaktadır. Cafer Efe İ.Ö.O. olarak yapımına başlanan okulumuzun ismi daha sonra okulun arsasını bağışlayan aile tarafından, aile büyükleri olan Behiye TEMEL' in isminin verilmesi talepleri üzerine, okulumuzun ismi "BEHIYE HANIM İLKÖĞRETİM OKULU" olarak değiştirilmiştir. Okulumuz ilk öğrencilerini 2003-2004 eğitim-öğretim yılında birinci sınıflar 17, ikinci sınıflar 4, üçüncü sınıflar 6, dördüncü sınıflar 3, beşinci sınıflar 4 olmak üzere toplam 34 öğrenciyle faaliyete geçmiştir. Ancak öğrenci sayısının yetersizliğinden dolayı 2004-2005 eğitim-öğretim yılında Söke de öğretim yapan Çeltikçi, Sadullahkuşada ve Kocagözoğlu İ.Ö.O.'nun 2. kademelerinin Behiye Hanım İlköğretim Okuluna nakilleri gerçekleştirilmiştir.

2006-2007 Eğitim Öğretim Yılında okul bahçesi, yanındaki arsa bağışlanması suretiyle genişletilmiştir.2007-2008 Eğitim Öğretim Yılında Mehmet Ali Ekener İ.Ö.O. idarecileri, öğretmenleri ve öğrencileriyle birlikte okulumuza nakil olmuşlardır. Okulumuz faaliyete geçtiği 2003-2004 eğitim öğretim yılı itibariyle 24 derslik, 1 anasınıfı dersliği,1 fen laboratuvarı,1 sosyal Bilimler odası,1 Bilişim Teknolojileri sınıfı, 2 Teknoloji tasarım işliği 1 Görsel Sanatlar Sınıfı, 1 Müzik Sınıfı ve kütüphaneye sahiptir.

2012-2013 Öğretim Yılından itibaren Okulumuz dönüşüme uğramış ve Ortaokul olarak Eğitim Öğretime başlamış olup, 2013-2014 Eğitim Öğretim Yılından itibaren de okulumuz 5.,6.,7.ve 8.sınıflar olarak Öğrencilerimize Eğitim vermeye devam etmiştir. Yine aynı yıl Okulumuzun 1.kademe öğretmenleri (Sınıf Öğretmenleri) Hacı Kazım ve Vakıfbank İlkokullarına geçmiş, bu okulların branş öğretmenleri de okulumuza nakil olmuşlardır. Böylece okulumuz, 2013-2014 Eğitim – Öğretim Yılından itibaren sadece ortaokul olarak, "BEHIYE HANIM ORTAOKULU" adıyla Eğitim ve Öğretime devam etmektedir.

Kuruluşunda, okulumuzun etrafında yerleşim yeri çok az iken, bugün Söke'nin en yüksek binaları ile çevrelenen ve hızla konutların yapılması ile, yakın bir gelecekte okulumuzun kapasitesi yeterli gelmeyebilir. Söke Belediyesi İmar Planında belirlenmiş olan yerler, okulumuzun kullanım alanlarına dahil edilerek, ve ihtiyaç duyulan birimler eklenerek, hedeflenen sosyal, sportif ve eğitim-öğretim faaliyetlerinin daha etkin ve verimli yapılması gerçekleştirilebilir.

b. Uygulanmakta Olan Stratejik Planın Değerlendirilmesi

Söke Behiye Hanım Ortaokulu'nin 2015-2019 Stratejik Planı; "Eğitim Öğretime Erişimin Artırılması, Eğitim Öğretimde Kalitenin Artırılması ve Kurumsal Kapasitenin Geliştirilmesi" temalarını içermektedir. Her temada 1 amaç belirlenmiştir. 1. amaçta 1 hedef, 2. amaçta 2 hedef ve 3. amaçta 3 hedef olmak üzere toplam 3 amaç ve 6 hedef belirlenmiştir. Planda yer alan hedefleri gerçekleştirmek için belirlenen tedbir ve stratejilerin tamamına yakını uygulanmıştır. Plan dönemi tamamlanmamış olmasına rağmen performans göstergelerinin büyük çoğunluğunda, plan döneminin son performans yılı 2019 hedefine ulaşılmıştır.

Önceki plan döneminde "Eğitim Öğretim Erişimin Artırılması" teması kapsamındaki hedefte '**Ortaokul eğitim-öğretim kademesinde katılımı ve tamamlama oranını plan dönemi sonuna kadar artırmak**' gibi hedef yer almaktadır. "Eğitim Öğretimde Kalitenin Artırılması" teması kapsamındaki hedeflerde "**Öğrencilerimizin öğretim programlarındaki kazanımlara ulaşma oranını, ders başarı durumlarını, milli ve milletlerarası yarışmalarda elde ettiği başarı oranını ve merkezi sınavlardaki başarılarını artırmak.**" Göstergelere yer verilmiştir. "Kurumsal Kapasitenin Geliştirilmesi" teması kapsamındaki hedeflerde "Okulumuzun çok amaçlı kullanılan bölümlerin çağın ihtiyaçları doğrultusunda artırıp çeşitlendirmek, ihtiyaç duyulan yeni bölümleri oluşturmak. Yönetim-organizasyon etkinliklerinin işlevini, işlerliğini ve bu etkinliklerden duyulan memnuniyet oranlarının artırılması" gibi göstergelere yer verilmiştir. Plandaki hedefler, paydaşlarla yapılan görüşmelerden ortaya çıkan sonuçlara göre belirlenmiştir.

2019-2023 Stratejik Planımızdaki hedefler önceki plan dönemine benzer olarak paydaşlarımızın beklentileri, kurumumuzun faaliyet alanları, ihtiyaçlar ve gelişim alanları ile MEB, İl Milli Eğitim ve İlçe Milli Eğitimin amaç ve hedefleri birlikte analiz edilerek belirlenmiştir. Bu analiz sonucunda belirlediğimiz hedeflerle, önceki plan dönemindeki hedefler benzerlik göstermektedir. Ve fakat gerek paydaşlarımızın beklentilerinin üst düzeyde olması, gerek beklentilerin çeşitliliği ve sayısı, gerekse içinde bulunduğumuz dönemin hassasiyetine binaen Okulumuz 2019-2023 döneminde vizyonunu Akademik, sosyal, kültürel ve sportif başarılarıyla güçlü, geleceğini kurabilen bireyler yetiştiren bir okul olarak belirlemiştir. Bu nedenle her ne kadar benzer nitelikte hedefler belirlenmiş olsa da çeşitlilik ve sayı itibarıyla 2019-2023 Stratejik Plan dönemi hedefleri, önceki plan dönemi hedeflerinden farklılık arz etmektedir.

Behiye Hanım Ortaokulu, İl ve İlçe Milli Eğitim Müdürlüğümüzün tabi olduğu tüm yasal yükümlülüklerle uymakla mükelleftir. Bunların dışında Ortaokul düzeyinde yükümlülük arz eden mevzuat, Tablo 1’de ayrıca gösterilmiştir.

Tablo 1: Mevzuat Analizi

Okulumuz	Dayanak	Tespitler	İhtiyaçlar
<ul style="list-style-type: none"> Okulumuz “Dayanak” başlığı altında sıralanan Kanun, Kanun Hükmünde Kararname, Tüzük, Genelge ve Yönetmeliklerdeki ilgili hükümleri yerine getirmekle mükelleftir. Okulumuz “eğitim-öğretim hizmetleri, insan kaynakları, halkla ilişkiler, fiziki ve mali destek hizmetleri, stratejik plan hazırlama, stratejik plan izleme-değerlendirme süreci iş ve işlemleri” faaliyetlerini yürütmektedir. Faaliyetlerimizden öğrenciler, öğretmenler, personel, yöneticiler ve öğrenci velileri doğrudan etkilenmektedir. Okulumuz resmi kurum ve kuruluşlar, sivil toplum kuruluşları ve özel sektörle mevzuat hükümlerine aykırı olmamak ve faaliyet alanlarını kapsamak koşuluyla uygulamalı eğitimler ve diğer işbirliği çalışmalarını yürütme yetkisine haizdir 	<ul style="list-style-type: none"> T.C. Anayasası 1739 Sayılı Millî Eğitim Temel Kanunu 652 Sayılı MEB Teşkilat ve Görevleri Hakkındaki Kanun Hükmünde Kararname 222 Sayılı Millî Eğitim Temel Kanunu (Kabul No: 5.1.1961, RG: 12.01.1961 / 10705-Son Ek ve Değişiklikler: Kanun No: 12.11.2003/ 5002, RG: 21.11.2003 657 Sayılı Devlet Memurları Kanunu 5442 Sayılı İl İdaresi Kanunu 3308 Sayılı Mesleki Eğitim Kanunu 439 Sayılı Ek Ders Kanunu 4306 Sayılı Zorunlu İlköğretim ve Eğitim Kanunu 5018 sayılı Kamu Mali Yönetimi ve Kontrol Kanunu MEB Personel Mevzuat Bülteni Taşıma Yoluyla Eğitime Erişim Yönetmeliği Millî Eğitim Bakanlığı Rehberlik ve Psikolojik Danışma Hizmetleri Yönetmeliği 04.12.2012/202358 Sayı İl İlçe MEM’in Teşkilatlanması 43 Nolu Genelge 26 Şubat 2018 tarihinde yayımlanan Kamu İdarelerinde Stratejik Planlamaya İlişkin Usul ve Esaslar Hakkındaki Yönetmelik 	<ul style="list-style-type: none"> Okulumuzun faaliyet alanları çok çeşitlidir ve hedef kitlesi nicelik itibariyle oldukça büyüktür. Farklı hizmet alanları ile ilgili diğer kamu kurum ve kuruluşlarıyla yapılan protokollerde, diğer kurumların tabi oldukları mevzuattaki farklılıklardan dolayı yetki çatışması yaşanmamaktadır. Fakat diğer kamu kurum ve kuruluşlarının faaliyet alanlarında eğitim-öğretim hizmetlerine yeteri kadar yer verilmediğinden, herhangi bir destek talebi gerçekleştirildiğinde mevzuata dayandırmada güçlük yaşamaktadırlar. Okulumuz hiçbir hizmetinde mevzuattaki hükümlere aykırı davranmamaktadır. Tüm hizmetler mevzuat çerçevesinde gerçekleşmektedir. Fakat mevzuata aykırı olmamak koşuluyla eğitim faaliyetlerimiz, eğitim hizmetinin verildiği bölgenin ekonomik, sosyal, ekolojik, jeolojik vb. dinamikleri dikkate alınarak yürütülmektedir. 	<ul style="list-style-type: none"> faaliyetleri gereği sağlık, güvenlik, altyapı çalışmaları gibi ek hizmetlere ihtiyaç duymaktadır. Bunun yanında öğrencilerimizin akademik ve sosyal becerilerinin geliştirilmesi, öğretmen ve yöneticilerimizin mesleki gelişimine destek sağlanması amacıyla diğer kurumlarla işbirliği yapılması gerekmektedir. Bu işbirliği kapsamında diğer kurumların mevzuatının eğitim hizmetlerine yeteri kadar yer verecek şekilde düzenlenmesi gerekmektedir.

D.Üst Politika Belgeleri Analizi

Tablo 2: Üst Politika Belgeleri Analizi

Üst Politika Belgesi	İlgili Bölüm/Referans	Verilen Görev/İhtiyaçlar
5018 sayılı Kamu Mali Yönetimi ve Kontrol Kanunu	<ul style="list-style-type: none">• 9. Madde,• 41. Madde	Kurum Faaliyetlerinde bütçenin etkin ve verimli kullanımı Stratejik Plan Hazırlama İzleme ve Değerlendirme Çalışmaları
30344 sayılı Kamu İdarelerinde Stratejik Plan Hazırlamaya İlişkin Usul ve Esaslar Hakkında Yönetmelik (26 Şubat 2018)	Tümü	5 yıllık hedefleri içeren Stratejik Plan hazırlanması
2019-2021 Orta Vadeli Program	Tümü	Bütçe çalışmaları
MEB 11. Kalkınma Plan Politika Önerileri	Önerilen politikalar	Hedef ve stratejilerin belirlenmesi
MEB Kalite Çerçevesi	Tümü	Hedef ve stratejilerin belirlenmesi
MEB 2018 Bütçe Yılı Sunuşu	Tümü	Bütçe çalışmaları
2017-2023 Öğretmen Strateji Belgesi	Tümü	Hedef ve stratejilerin belirlenmesi
OECD 2018 Raporu	Türkiye verileri	Stratejilerin belirlenmesi
2017-2018 MEB İstatistikleri	Örgün Eğitim İstatistikleri	Hedef ve göstergelerin belirlenmesi
Kamu İdareleri İçin Stratejik Plan Hazırlama Kılavuzu (26 Şubat 2018)	Tümü	5 yıllık hedefleri içeren Stratejik Plan hazırlanması
2018/16 sayılı Genelge, 2019-2023 Stratejik Plan Hazırlık Çalışmaları (18 Eylül 2018)	Tümü	2019-2023 Stratejik Planının Hazırlanması
MEB 2019-2023 Stratejik Plan Hazırlık Programı (18 Eylül 2018)	Tümü	2019-2023 Stratejik Planı Hazırlama Takvimi
MEB 2019-2023 Stratejik Planı	Tümü	MEB Politikaları Konusunda Taşra Teşkilatına Rehberlik
Kamu İdarelerince Hazırlanacak Performans Programları Hakkında Yönetmelik	Tümü	5 yıllık kurumsal hedeflerin her bir mali yıl için ifade edilmesi
Kamu İdarelerince Hazırlanacak Faaliyet Raporu Hakkında Yönetmelik	Tümü	Her bir mali yıl için belirlenen hedeflerin gerçekleşme durumlarının tespiti, raporlanması
Aydın İl Milli Eğitim Müdürlüğü 2019-2023 Stratejik Planı	Tümü	Amaç, hedef, gösterge ve stratejilerin belirlenmesi
Söke İlçe Milli Eğitim Müdürlüğü 2019-2023 Stratejik Planı	Tümü	Amaç, hedef, gösterge ve stratejilerin belirlenmesi

E.Faaliyet Alanları ile Ürün ve Hizmetlerin Belirlenmesi

Tablo 3: Faaliyet Alanı - Ürün/Hizmet Listesi

Faaliyet Alanı	Ürün/Hizmetler
A- Eğitim-Öğretim Hizmetleri	<ol style="list-style-type: none">1. Eğitim-öğretim iş ve işlemleri2. Ders Dışı Faaliyet İş ve İşlemleri3. Özel Eğitim Hizmetleri4. Kurum Teknolojik Altyapı Hizmetleri5. Anma ve Kutlama Programlarının Yürütülmesi6. Sosyal, Kültürel, Sportif Etkinlikler7. Öğrenci İşleri (kayıt, nakil, ders programları vb.)8. Zümre Toplantılarının Planlanması ve Yürütülmesi
B- Stratejik Planlama, Araştırma-Geliştirme	<ol style="list-style-type: none">1. Stratejik Planlama İşlemleri2. İhtiyaç Analizleri3. Eğitime İlişkin Verilerin Kayıtlanması4. Araştırma-Geliştirme Çalışmaları5. Projeler Koordinasyon6. Eğitimde Kalite Yönetimi Sistemi (EKYS) İşlemleri
C- İnsan Kaynaklarının Gelişimi	<ol style="list-style-type: none">1. Personel Özlük İşlemleri2. Norm Kadro İşlemleri3. Hizmet içi Eğitim Faaliyetleri
D- Fiziki ve Mali Destek	<ol style="list-style-type: none">1. Okul Güvenliğinin Sağlanması2. Ders Kitaplarının Dağıtımı3. Taşınır Mal İşlemleri4. Taşınmaz Eğitim İşlemleri5. Temizlik, Güvenlik, Isıtma, Aydınlatma Hizmetleri6. Evrak Kabul, Yönlendirme ve Dağıtım İşlemleri7. Arşiv Hizmetleri8. Sivil Savunma İşlemleri
E-Denetim ve Rehberlik	<ol style="list-style-type: none">1. Okul/Kurumların Teftiş ve Denetimi2. Öğretmenlere Rehberlik ve İşbaşında Yetiştirme Hizmetleri3. Ön İnceleme, İnceleme ve Soruşturma Hizmetleri
F-Halkla İlişkiler	<ol style="list-style-type: none">1. Bilgi Edinme Başvurularının Cevaplanması2. Protokol İş ve İşlemleri3. Basın, Halk ve Ziyaretçilerle İlişkiler4. Okul-Aile İşbirliği

F. Paydaş Analizi

Behiye Hanım Ortaokulu Stratejik Planlama Ekibi olarak planımızın hazırlanması aşamasında katılımcı bir yapı oluşturmak için ilgili tarafların görüşlerinin alınması ve plana dahil edilmesi gerekli görülmüş ve bu amaçla paydaş analizi çalışması yapılmıştır. Ekibimiz tarafından iç ve dış paydaşlar belirlenmiş, bunların önceliklerinin tespiti yapılmıştır.

Paydaş görüş ve beklentileri SWOT (GZFT) Analizi Formu, Çalışan Memnuniyeti Anketi, Öğrenci Memnuniyeti Anketi, Veli Anketi Formu kullanılmaktadır. Aynı zamanda öğretmenler kurulu toplantıları, Zümre toplantıları gibi toplantılarla görüş ve beklentiler tutanakla tespit edilmekte Okulumuz bünyesinde değerlendirilmektedir.

Kaymakamlık, İlçe Milli Eğitim Müdürlükleri, Okullar, Yöneticiler, Öğretmenler, Özel Öğretim Kurumları, Öğrenciler, Okul aile birlikleri, Memur ve Hizmetli, Belediye, İl Sağlık Müdürlüğü, Meslek odaları, Sendikalar, Vakıflar, Muhtarlıklar, Tarım İlçe Müdürlüğü, Sivil Savunma İl Müdürlüğü, Türk Telekom İlçe Müdürlüğü, Medya... vb. Kurumumuzun faaliyet alanları dikkate alınarak, kurumumuzun faaliyetlerinden yararlanan, faaliyetlerden doğrudan/dolaylı ve olumlu/olumsuz etkilenen veya kurumumuzun faaliyetlerini etkileyen paydaşların (kişi, grup veya kurumlara) tespiti için bir dizi toplantı düzenlenmiştir. Bu toplantılarda Stratejik Plan Hazırlama Ekibi “beyin fırtınası, tartışma, örnek” olay yöntemlerini kullanarak öncelikle paydaşlar, ardından bu paydaşların türü (iç paydaş/dış paydaş) belirlemiştir.

Paydaşların Tespiti

“Kurumumuzun faaliyet ve hizmetleri ile ilgisi olanlar kimlerdir? Kurumumuzun faaliyet ve hizmetlerini yönlendirenler kimlerdir? Kurumumuzun sunduğu hizmetlerden yararlananlar

kimlerdir?, Kurumumuzun faaliyet ve hizmetlerden etkilenenler ile faaliyet ve hizmetlerini etkileyenler kimlerdir?” Sorularına cevap aranarak paydaş analizinin ilk aşamasında kurumumuzun paydaşlarının kimler olduğu tespit edilmiştir.

Paydaşların kurumla ilişkileri belirlenerek iç paydaş / dış paydaş / yararlanıcı/temel ortak/stratejik ortak/çalışan/kuruma girdi sağlayan olarak sınıflandırılması yapılmıştır. Bu aşamada stratejik planlama ekibi kurumumuzun bütün paydaşlarını ayrıntılı olarak belirtmiş ayrıca bir paydaşta farklı özellik, beklenti ve öneme sahip alt gruplar mevcutsa paydaşlar bu alt gruplar bazında ele alınarak büyük çaplı bir paydaş listesi oluşturulmuştur.

Tablo 4 Paydaş Tablosu

Paydaş Adı	İç Paydaş	Dış Paydaş
Aydın İl Milli Eğitim Müdürlüğü		√
Söke Kaymakamlığı		√
Söke İlçe Milli Eğitim Müdürlüğü		√
Okul Müdürümüz	√	
Öğretmenlerimiz	√	
Öğrencilerimiz	√	
Velilerimiz	√	
Personelimiz	√	
İlçe Emniyet Amirliği		√
İlçe Toplum Sağlığı Merkezi		√
Diğer Eğitim Kurumları		√
Özel Sektör		√
Sivil Toplum Kuruluşları		√
İlçe Belediye Başkanlığı		√
Diğer Kurum ve Kuruluşlar		√

Paydaşların Önceliklendirilmesi

Stratejik Plan Hazırlama Ekibi, paydaşların ve paydaş türlerinin belirlenmesinin ardından paydaşların önem derecesi, etki derecesi ve önceliğini tespit etmiştir. Paydaşların önceliklendirilmesi, etki ve önemlerinin tespit edilmesinde Kamu İdareleri İçin Stratejik Plan Hazırlama Kılavuzunda (26 Şubat 2018) belirtilen Paydaş Etki/Önem Matrisi tablosundan (Tablo 7) yararlanılmıştır.

Tablo 5: Paydaşların Önceliklendirilmesi

Paydaş Adı	İç Paydaş	Dış Paydaş	Önem Derecesi	Etki Derecesi	Önceliği
------------	-----------	------------	---------------	---------------	----------

Aydın İl Millî Eğitim Müdürlüğü		√	5	5	5
Söke Kaymakamlığı		√	5	5	5
Söke İlçe Millî Eğitim Müdürlüğü		√	5	5	5
Okul Müdürümüz	√		5	5	5
Öğretmenlerimiz	√		5	5	5
Öğrencilerimiz	√		5	5	5
Velilerimiz	√		5	5	5
Personelimiz	√		5	5	5
İlçe Emniyet Amirliği		√	3	3	3
İlçe Toplum Sağlığı Merkezi		√	3	3	3
Diğer Eğitim Kurumları		√	2	2	2
Özel Sektör		√	2	2	2
Sivil Toplum Kuruluşları		√	2	2	2
İlçe Belediye Başkanlığı		√	3	3	3
Diğer Kurum ve Kuruluşlar		√	2	2	2
Önem Derecesi: 1, 2, 3 gözet; 4,5 birlikte çalış					
Etki Derecesi: 1, 2, 3 İzle; 4, 5 bilgilendir					
Önceliği: 5=Tam; 4=Çok; 3=Orta; 2=Az; 1=Hiç					

Tablo 6: Paydaş - Ürün/Hizmet Matrisi

	İ MEM	Kaymakamlık	İlçe MEM	Okul Müdürümüz	Öğretmenler	Öğrenciler	Veliler	Personel	İlçe Emniyet Amirliği	İlçe Toplum Sağlığı Merkezi	Diğer Eğitim Kurumları	Özel Sektör	Sivil Toplum Kuruluşları	İlçe Belediye Başkanlığı	Diğer Kurum ve Kuruluşlar
A -Eğitim Öğretim Faaliyetleri	1		√	√	√	√									
	2			√	√	√									
	3			√	√	√	√								
	4		√	√	√	√	√								
	5		√	√	√	√	√	√						√	
	6			√	√	√	√								
	7			√	√	√	√								
	8			√	√	√	√								
B-Strateji Geliştirme, Ar-Ge Faaliyetleri	1		√	√	√			√							
	2			√	√	√									
	3				√	√									
	4				√	√									
	5				√	√									
	6			√	√	√									
C-İnsan Kaynakları Gelişimi	1	√	√	√	√			√							
	2	√	√	√	√			√							
	3	√	√	√	√			√							
D-Fiziki ve Mali Destek	1			√	√	√	√	√	√						
	2			√	√	√	√								
	3			√	√	√	√								
	4			√	√	√	√								
	5			√	√	√	√		√	√				√	
	6			√	√	√			√						
	7			√	√	√			√						
	8			√	√	√	√		√	√					
E-Denetim ve Rehberlik	1	√	√	√	√			√							
	2	√	√	√	√			√							
	3	√	√	√	√			√							
F-Halkla İlişkiler	1			√	√		√								
	2	√	√	√	√										
	3			√	√		√								
	4			√	√	√	√								

Paydaşların Değerlendirilmesi

Bu matrisle etki (zayıf ve güçlü), paydaşın kurumumuz faaliyet ve hizmetlerini

yönlendirme, destekleme veya olumsuz etkileme gücünü; önem ise kurumumuzun paydaşın beklenti ve taleplerinin karşılanması konusunda verdiği önceliğin belirlenmesinde kullanılmıştır. Paydaşların kurumumuz açısından etkisi ve önemine göre takip edilecek politikalar “İzle”, “Bilgilendir”, “İşbirliği yap” ve “Birlikte çalış” olarak belirlenmiştir. Paydaş Analizi kapsamında Stratejik Plan Hazırlama Ekibi; Müdürlüğümüzün sunduğu ürün/hizmetlerinin hangi paydaşlarla ilgili olduğu, paydaşların ürün/hizmetlere ne şekilde etki ettiği ve paydaş beklentilerinin neler olduğu gibi durumları değerlendirerek Paydaş Ürün/Hizmet Matrisi hazırlamıştır.

Paydaş Görüşlerinin Alınması ve Değerlendirilmesi

Paydaş Analizi kapsamında, paydaş görüşlerinin alınması çalışmalarında farklı yöntemler izlenmiştir. Okul Strateji Geliştirme Kurulu ve Stratejik Plan Hazırlama Ekibi üyeleri ile yüz yüze görüşme, toplantı ve eğitim faaliyetleri gerçekleştirmiştir. Öğrenci, öğretmen, personel, yönetici ve velilerden oluşan paydaşlarımıza, Okulumuz faaliyetlerini kapsayan konularla ilgili olarak Söke İlçe Milli Eğitim Müdürlüğü başta olmak üzere kamu kurum ve kuruluşları, yerel kuruluşlar, sivil toplum kuruluşları vb. dış paydaşlarımızın yöneticileriyle yüz yüze görüşme şeklinde mülakatlar gerçekleştirilmiş, beklenti ve önerileri alınmıştır. Yüz yüze mülakatlardan elde edilen sonuçlar nitel olarak değerlendirilmiştir. Paydaşlarımızın tamamının görüşlerinin alınması ve değerlendirilmesi çalışmaları Stratejik Plan Hazırlama Ekibi Başkanı, Ekip Koordinatörü ve ekip içerisinde görevlendirilecek üye veya üyeler tarafından Stratejik Plan Hazırlama İl Çalışma takvimine uygun olarak gerçekleştirilmiştir.

Tablo 7 Paydaş Görüşlerinin Alınmasına İlişkin Çalışmalar

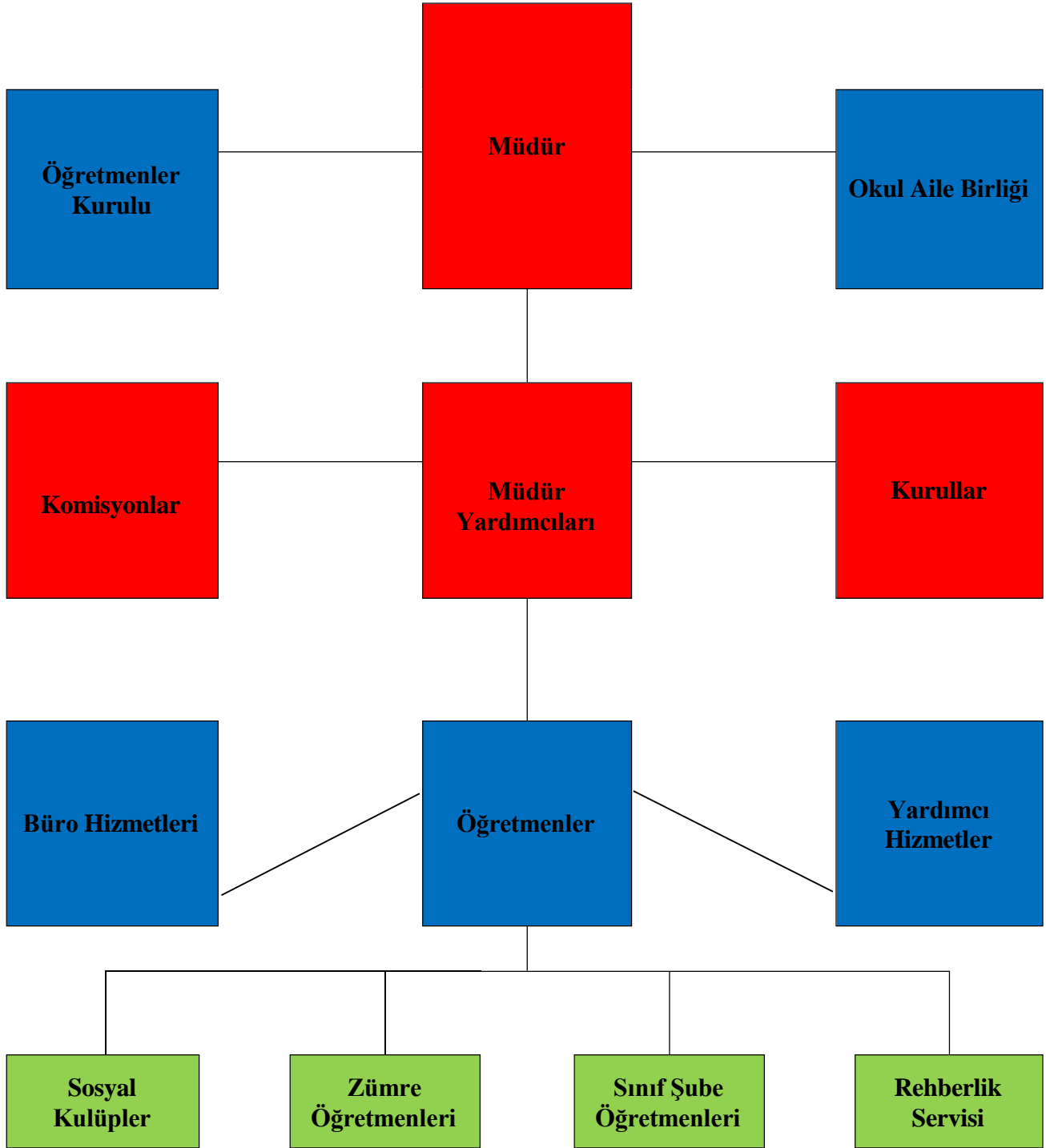
Paydaş Adı	Yöntem	Sorumlu	Çalışma Tarihi	Raporlama ve Değerlendirme Sorumlusu
İlçeMEM Üst Yönetici		S. P. Ekip Bşk.	11.09.2018	S.P. Ekibi
Öğretmenler	Toplantı	S. P. Koordinatörü	3-7.09.2018	S.P. Ekibi
Okul/Kurum Yöneticileri	Toplantı	S. P. Koordinatörü	3-7.09.2018	S.P. Ekibi
Öğrenciler	Anket	S. P. Koordinatörü	3-7.09.2018	S.P. Ekibi
Öğrenci Velileri	Toplantı	S. P. Koordinatörü	3-7.09.2018	S.P. Ekibi
İl ve İlçe MEM Personeli	Anket, Toplantı	S. P. Ekip Koor.	26.09.2018-12.10.2018	S.P. Ekibi

c. Kuruluş İçi Analiz

İnsan Kaynakları Yetkinlik Analizi

Şekil 2 Teşkilat Şeması

Behiye Hanım Ortaokulu Örgütsel yapı



Tablo 8 Okul Yönetici Sayıları

YÖNETİCİ SAYILARI

	Müdür	Müdür Başyardımcısı	Müdür Yardımcısı
Norm	1	0	2
Mevcut	1	0	2
Anaokulu Ortaokul ve Liselerde 100 ila 500 öğrencisi bulunan kurumlarda 1 Müdür Yardımcısı İlkokullarda 100 ila 600 öğrencisi bulunan kurumlarda 1 Müdür Yardımcısı			

Tablo 9 Öğretmen, Öğrenci, Derslik Sayıları

SIRA	ÖĞRENCİ-ÖĞRETMEN-DERSLİK BİLGİLERİ	SAYI
1	Öğrenci Sayısı	765
2	Öğretmen Sayısı	47
3	Derslik Sayısı	26
4	Derslik Başına Düşen Öğrenci Sayısı	29
5	Öğretmen Başına Düşen Öğrenci Sayısı	17

Tablo 10 Branş Bazında Öğretmen Norm, Mevcut, İhtiyaç Sayıları

Sıra	Branş	Norm	Mevcut	İhtiyaç
1	TÜRKÇE	6	7	0
2	MATEMATİK	7	8	0
3	FEN BİLGİSİ	6	6	0
4	SOSYAL BİLGİLER	4	4	0
5	İNGİLİZCE	6	7	0
6	DİN KÜLTÜRÜ VE AHLAK BİLGİSİ	2	2	0
7	BEDEN EĞİTİMİ	4	4	0
8	BİLİŞİM TEKNOLOJİLERİ	1	1	0
9	TEKNOLOJİ VE TASARIM	2	2	0
10	MÜZİK	1	1	0
11	GÖRSEL SANATLAR	1	1	0

Tablo 11 Yardımcı Personel/Destek Personeli Sayısı

Sıra	Branş	Norm	Mevcut	İhtiyaç
1	Memur	1	1	0
2	Destek Personeli	1	1	0
3	Güvenlik Görevlisi	0	0	1

Kurum Kültürü Analizi

Okulumuzda kurum kültürünün oluşturulması için iş ve işlemlerde birim içi ve birimler

arası koordinasyon sağlanmaktadır. Yüz yüze görüşmelerle veya toplantılarla yapılacak iş ve işlemlerin salahiyeti için fikir telakkisinde bulunmaktadır. Birimlerde görevlendirilen personel, katıldığı hizmetiçi eğitimlere, ilgi ve yeteneklerine göre belirlenmektedir. Müdürlüğümüzde görevli müdür yardımcıları, Zümre Başkanları arasında hiyerarşik bir sistem olmakla birlikte gerek yöneticiler gerekse personel arasında yatay iletişim mevcuttur. Her çalışanın fikirlerini rahatlıkla ifade edebileceği şekilde koordinasyon mekanizması oluşturulmuştur. Yönetici ve personelimizin mesleki yetkinliklerinin geliştirilmesi için hizmetiçi eğitim faaliyetlerine katılımları teşvik edilmektedir. Stratejik Yönetim Sürecinde karar alma mekanizması işletilirken iç ve dış paydaşların görüşleri dikkate alınmaktadır. Okulumuz çalışmalarına etki düzeyleri ve önemleri değerlendirilerek beklenti ve öneriler, karar alma mekanizmasına dâhil edilmektedir. Çalışmalar kurgulanırken dönemsel, çevresel, sosyolojik ve benzeri değişkenler dikkate alınmakta, sorunların çözümü ve ihtiyaçların giderilmesi amacıyla yapılan çalışmalarda bu değişkenler değerlendirilmektedir. Stratejik plan hazırlanması çalışmaları kapsamında yapılan tüm faaliyetler İlçe Milli Eğitim Müdürümüzün bilgileri ve tensipleri dâhilinde yürütülmektedir. Sürecin her aşamasında bilgi almakta, öneri ve beklentilerini sürece dâhil etmektedir. İlçe Milli Eğitim Müdürünün süreç hakkında gösterdiği duyarlılık, tüm yönetici ve personele yansımaktadır. Önceki dönemlere nazaran kurumumuz genelinde Stratejik Planlama çalışmalarında azami seviyede gayret ve duyarlılık göze çarpmaktadır. Ancak stratejik planlama ve izleme-değerlendirme çalışmaları başta olmak üzere “Stratejik Yönetim Süreci” ile ilgili iş ve işlemleri koordine edecek nitelikte personelin yeterli sayıda bulunmaması, bu konudaki ihtiyacın giderilmesi zorunluluğunu ortaya koymaktadır.

Fiziki Kaynak Analizi

Tablo 12 Okul Binasının Fiziki Durumu

Sıra	Kullanım Alanı/Türü	Bina Sayısı (Tahsisli Binalar Dâhil)	Kapasite Durumu (Yeterli/Yetersiz)
1	Hizmet Binası	1	YETERLİ
2	Kütüphane	1	YETERLİ
3	İhata Duvarı	YÜKSEKLİK 1METRE	YETERSİZ
4	Güvenlik Kamerası Sistemi	12 ADET	YETERSİZ
5	Spor Salonu	Yok	-
6	Engelli Rampası	Var	YETERLİ

Teknoloji ve Bilişim Altyapısı Analizi

Okulumuzda Fatih Projesi kapsamında;

- FAZ II kapsamında okulumuza 30 Adet “Etkileşimli Tahta” kurulumu gerçekleştirilmiş ve alt yapı çalışmaları tamamlanmıştır.

İlimiz ve ilçemizde olduğu gibi okulumuzda da elektronik ortamda belge aktarım işlemleri DYS (Doküman Yönetim Sistemi) ile gerçekleştirilmektedir. Ayrıca Müdürlüğümüz ve diğer kurumlar arasında DYS aracılığıyla yazışmalar yapılmaktadır.

Bakanlığımızın kurmuş olduğu MEBBİS vâsıtasıyla, kurumsal ve bireysel iş ve işlemlerin büyük bölümü yapılmaktadır. Ayrıca öğrenci işlemlerini içeren e-okul gibi merkezi tek bir yapıda kurgulanmış ulusal modül, okulumuzun tüm birimlerinde etkin olarak kullanılmaktadır. Okulumuzda diğer kurumlarda olduğu gibi MEBBİS üzerinden “Yatırım İşlemleri, MEİS, e-Alacak, e-Burs, Evrak, TEFBİS, Kitap Seçim, e-Soruşturma Modülü, Sınav, Sosyal Tesis, e-Mezun, İKS, MTSK, Özel Öğretim Kurumları, Engelli Birey, RAM, TKB, Öğretmenevleri, Performans Yönetim Sistemi, Yönetici, Mal, Hizmet ve Yapım Harcamaları, Özlük, Halk Eğitim, Okul İçi SMS Veli Bilgilendirme Sistemi” ve benzeri başlıklarında çalışmalar yürütülmektedir.. Ayrıca “Öneri ve Dilek kutusu, Kazaya Ramak Kala Kutusu ” gibi okul içi yazılı iletişim araçları ile okulumuzda talep, görüş, öneri, okulumuzda hızlı ve etkin bir biçimde hizmet sağlanmaktadır.

Tablo 13 Teknoloji ve Bilişim Altyapısı

Teknoloji ve Bilişim Altyapısı	
Etkileşimli akıllı tahta sayısı	30
Tablet sayısı	0
İnternet altyapısı	Var
Bilgisayar/bilişim teknolojileri sınıfı/laboratuvarı sayısı	20/1
Fotokopi makinesi sayısı	2
DYS kullanımı	Var
Bilişim Teknolojileri/Bilişim Teknolojileri Rehber Öğretmeni sayısı	1
Elektronik dilek, istek, öneri sisteminin kullanımı	Var
EBA’ya kayıtlı öğretmen sayısı	35
SMS bilgilendirme sistemi kullanımı	Var
MEB tarafından sağlanan resmi internet sitesinin kullanımı	Var
Resmi elektronik posta adresinin kullanımı	Var
Kurumsal istatistik elde etme sistemi kullanımı	Yok

Mali Kaynak Analizi

Tablo 14: Tahmini Kaynaklar (TL)

Okulumuz 2019-2023 döneminde kaynakları, uygulanmakta olan tasarruf tedbirleri de dikkati

alınarak tahmin edilmiş ve tabloda sunulmuştur.

KAYNAKLAR	Planın 1.yılı	Planın 2.yılı	Planın 3.yılı	Planın 4.yılı	Planın 5.yılı	Toplam Kaynak
Bütçe Dışı Fonlar (Okul Aile Birliği)	6000	7000	8000	11000	11000	46000
İşletilebilir alan gelirleri	60000	64000	66000	70000	73000	305000
Diğer Gelirler (gezi,kermesv.b)	5000	6500	6500	6500	6500	31000
TOPLAM	71000	77500	80500	87500	90500	407000

d. GZFT Analizi

e.

Tablo 15: GZFT Listesi

İç Çevre		Dış Çevre	
Güçlü yönler	Zayıf yönler	Fırsatlar	Tehditler
<ol style="list-style-type: none"> Okul yönetici ve öğretmenlerinin ihtiyaç duydu-ğunda İlçe Milli Eğitim Müdürlüğü yöneticilerine ulaşabilmesi Liderlik davranışlarını sergileyebilen yönetici ve çalışanların bulunması Öğretmen yönetici ve rehberlik servisinin işbirli-ğinin güçlü olması; kadronun tam olması Tecrübeli öğretmen kadrosunun olması Kendini geliştiren gelişime açık ve teknolojiyi kullanan öğretmenlerin olması Okulun sosyal, kültürel, sportif etkinliklerdeki başarısı Okul Aile Birliğinin iş birliğine açık olması Labratuar malzemelerinin yeterli olması Her sınıfta Akıllı tahta olması ADSL bağlantısının olması Normal eğitim olması Ders dışı faaliyetlerin yapılması Güvenlik kameralarının olması Veli iletişiminin güçlü olması Okula ulaşımın kolay olması Okul başarısının ilçe bazında iyi olması Okul bahçesinin büyük olması Sınıf mevcutlarının çok fazla olmaması Bilimsel projelere katılım sağlanması Okul başarı oranımızın Aydın İl ortalamasının üzerinde olması 	<ol style="list-style-type: none"> Bazı ailelerin öğrencilerin eğitim-öğretim faaliyetlerine yeterli önem vermemesi Bazı velilerin eğitim seviyesinin düşüklüğü ve çoğunun işsiz olması Okuma alışkanlığının az olması Bazı öğrencilerin ortak bir okul kültüre sahip olmaması Okulun fiziki mekânlarının yetersizliği Sportif faaliyetler için kapalı spor salonunun olmayışı Kantin fiziki yapısının düzgün olmaması Sosyal ve kültürel faaliyetlerin az olması Kütüphane ve sınıf kitaplıklarının eksik olması Okula giriş ve çıkışların kontrol altında tutulması Değerler eğitimi yeterli değil Genel temizlik sorununun olması Okul kantininde yemek çıkmaması 	<ul style="list-style-type: none"> Mülki ve yerel yetkililerle olan olumlu diyalog ve iş birliği Okulumuzun diğer okullar ve kurumlarla iletişiminin güçlü olması Hayırseverlerin varlığı Hizmet alanların beklenti ve görüşlerinin dikkate alınması Velilere kısa sürede ulaşılabilmesi Eğitim kadromuzun dinamizmi Ulaşımın kolay olması Velilerin sosyal, ekonomik düzeyinin yüksek olması Okulumuzun iyi bir imajının olması 	<ol style="list-style-type: none"> Okulumuzun çevresinde bulunan kafeler Parçalanmış ve problemli aileler. Bulduğumuz bölgenin hızlı göç alıp vermesi. Bahçe duvarının alçak olması. Dışardan gelen öğrencilerin okul çevresinde bulunması. Çok amaçlı salonun olmaması. Okul yakınında garajın olması. Bahçenin direkt yola açılması. Nöbetlerin düzenli tutulmaması. Derse özel sınıf olmaması. Uyuşturucuyla mücadele etmek emniyetle koordineli çalışmak. Özel okulların olması.

f. Tespitler ve İhtiyaçların Belirlenmesi

Tablo 16: Tespitler ve İhtiyaçlar

DURUM ANALİZİ AŞAMALARI	TESPİTLER/ SORUN ALANLARI	İHTİYAÇLAR/ GELİŞİM ALANLARI
Uygulanmakta Olan Stratejik Planın Değerlendirilmesi	<ul style="list-style-type: none"> • İl, İlçe ve Okul St. Planlarında bütünlük olmaması 	<ul style="list-style-type: none"> • İl, İlçe ve Okul hedefleri ve göstergelerinde bütünlük sağlanması
Mevzuat Analizi	<ul style="list-style-type: none"> • Müdürlüğümüzün hizmetlerini mevzuattaki hükümlere uygun olarak yürütmektedir. • Tabi olduğumuz mevzuatın kapsamı, Müdürlüğümüzün yetkilerini çeşitlendirmekle birlikte sınırlamaktadır. • Kurumsal kültürümüz, mevzuatta sık yaşanan değişikliklere hazırlıklı olmasına rağmen öğrenci ve velilerimizden oluşan paydaşlarımız, yeni ve farklı çalışmalara uyuma direnç göstermektedir. • Mevzuat itibarıyla öğrenci velilerinin eğitim faaliyetlerine müdahale alanını sınırlandıran herhangi bir mekanizma bulunmamaktadır. 	<ul style="list-style-type: none"> • Diğer kurumlarla işbirliğinde, yetki alanının genişletilmesi • Mevzuat itibarıyla Okul Müdürlerinin yetkilerinin artırılması • Eğitim uygulamaları konusunda ulusal düzeyde tanıtım çalışmaları yaparak öğrenci ve velilerinin bilgilendirilmesi • Mevzuatta ihtiyaç duyulan değişikliklerde “yenileme” çalışmaları yerine “güncelleme” çalışmalarına yer verilmesi • Öğrenci velilerinin eğitim faaliyetlerine müdahale alanlarının sınırlandırılması için yasal tedbirlerin alınması • Mevzuatın, çalışanların kendilerini güvende hissedebileceği şekilde yeniden düzenlenmesi
Üst Politika Belgeleri Analizi*		<ul style="list-style-type: none"> • Stratejik Plan Hazırlama, Stratejik Yönetim Süreci ile ilgili diğer iş ve işlemler • Stratejik Plan hedef ve göstergelerinin üst politika belgelerindeki ilke ve prensiplere uygun hazırlanması
Paydaş Analizi	<ul style="list-style-type: none"> • Paydaş türü fazladır, paydaşlarımızın kurumumuzdan beklentileri farklı ve çok çeşitlidir 	<ul style="list-style-type: none"> • Paydaşların idareden beklentilerinin faaliyet alanlarıyla uyumu sağlanmalı, plan döneminde kurumsal faaliyetler hakkında paydaşlara düzenli bilgilendirme yapılması
İnsan Kaynakları Yetkinlik Analizi	<ul style="list-style-type: none"> • Çalışanlarımızın her biri farklı türden yeterliliklere sahiptir 	<ul style="list-style-type: none"> • Çalışanlarımızın her alanda bilgi sahibi olması için hizmet içi eğitim faaliyetleri düzenlenmesi
Kurum Kültürü Analizi	<ul style="list-style-type: none"> • Kurumsal kültürümüz gelişmiş durumdadır. Kurum içi iletişim gelişmiştir, halkla ilişkiler sağlıklı bir şekilde yürütülmektedir. • Eğitim faaliyetlerine kadın velilerimizin katılım oranları yüksektir fakat genel katılım oranları beklenen düzeyde değildir 	<ul style="list-style-type: none"> • Eğitim-öğretim faaliyetlerine genel katılım oranlarının yükseltilmesi
Fiziki Kaynak Analizi	<ul style="list-style-type: none"> • Derslik sayıları yeterlidir fakat derslikler ihtiyacı karşılayacak kadar büyük değildir, derslik başına düşen öğrenci sayıları tutarsızlık göstermektedir 	<ul style="list-style-type: none"> • Mevcut hizmet binası ek olarak spor odası ve spor salonu yapılması
Teknoloji ve Bilişim Altyapısı Analizi	<ul style="list-style-type: none"> • Bilişim Teknolojileri Rehber Öğretmenimiz bulunmamaktadır 	<ul style="list-style-type: none"> • BT Sınıfındaki bilgisayarların yenilenmesi gerekmektedir.
Mali Kaynak Analizi	<ul style="list-style-type: none"> • Kurumumuza ait ödenek kaleminin bulunmaması • Ailelerin gelir düzeyi düşük olduğundan okul-aile birliğine az miktarda bağış yapılmaktadır • Okul-aile birliği iş ve işlemleri okul yöneticileri tarafından üstlenilmektedir 	<ul style="list-style-type: none"> • Harcama planlamalarında mali kaynaklarda meydana gelecek öngörülemeyen değişikliklerin dikkate alınması • Ortaokullara ödenek ayrılması

3. GELECEĞEBAKIŞ

A. Misyon, Vizyon ve Temel Değerler

MİSYONUMUZ;

Milli ve evrensel insani değerlere bağlı, yeniliklere açık, teknolojiyi kullanan, kültürel ve sportif faaliyetlerde öne çıkan, öğrencilerin akademik başarılarını arttıran, öğretmen, öğrenci veli işbirliği ile kaliteden ödün vermeyen bir okuluz.

VİZYONUMUZ;

Akademik, sosyal, kültürel ve sportif başarılarıyla güçlü, geleceğini kurabilen bireyler yetiştiren bir okul olmak,

- 🕒 Türk Milli Eğitimi Temel Kanununda ifade edilen ; Türk Milli Eğitiminin Genel Amaçları, Temel İlkeleri ve Atatürk İlke ve İnkılapları doğrultusunda işimizi yaparız.
- 🕒 Ülkemizin geleceğinden sorumluyuz.
- 🕒 Eğitime yapılan yardımı kutsal sayar ve her türlü desteği veririz.
- 🕒 Toplam Kalite Yönetimi felsefesini benimseriz.
- 🕒 Kurumda çalışan herkesin katılımı ile sürecin devamlı olarak iyileştirileceğine ve geliştirileceğine inanırız. Başarmak için inanmak esastır “ düşüncesindeyiz.
- 🕒 Her durumu kurum kültürünü geliştirmek için fırsat bilir; eleştiri ve önerileri kurum kültürüne yapılmış bir katkı olarak değerlendiririz.
- 🕒 Mevcut ve potansiyel hizmet bekleyenlerin ihtiyaçlarına odaklanırsınız.
- 🕒 Kendimizi geliştirmeye önem verir, yenilikçi fikirlerden yararlanırız.
- 🕒 Öğrencilerin, öğrenmeyi öğrenmesi ilk hedefimizdir.
- 🕒 Okulumuzla ve öğrencilerimizle gurur duyarız.
- 🕒 Öğrencilerimizi, yaratıcı yönlerinin gelişmesi için teşvik ederiz. Sosyal, kültürel, sportif ve sanatsal etkinliklere katılır ve destek veririz.
- 🕒 Öğrenme problemi olan öğrencilerimiz için özel destek programları hazırlarız.
- 🕒 Biz, birbirimize ve kendimize güveniriz.

B. Stratejik Amaçlar

Tablo 17 Stratejik Amaçlar, Hedefler

AMAÇ 1 (A1)	Eđitim ve öğretime erişim oranlarını artırarak eğitim kurumlarının hedef kitlesini oluşturan her bireye ulaşmak
Hedef 1.1 (H1.1)	Ortaokul eğitim kurumlarında 7 gün ve üzeri devamsızlık oranını %12'ten %3'e indirmek
Hedef 1.2 (H1.2)	Özel eğitim ve rehberliğe ihtiyaç duyan öğrencilerin %100'üne ulaşarak, eğitim ve rehberlik gereksinimlerini karşılamak
AMAÇ 2 (A2)	Eđitim ve öğretim faaliyetlerinde ortaya çıkan sorunları proje tabanlı yöntemlerle çözüme ulaştırmak ve 21. yüzyıl becerileri ile bütünleşik kaliteli eğitim hizmeti sunmak
Hedef 2.1 (H2.1)	2023 yılına kadar her öğrencimizin yerel, ulusal ve uluslararası düzeyde proje tabanlı bilimsel, teknolojik çalışmalardan en az 1'ine aktif katılımını sağlamak
Hedef 2.2 (H2.2)	EBA kullanan öğrenci oranlarını %50'ye, EBA kullanan öğretmen oranlarını %100'e çıkarmak
Hedef 2.3 (H2.3)	Öğrencilerimizin sosyal ve duyuşsal gereksinimlerini karşılamak üzere her eğitim-öğretim kademesinde en az 1 faaliyete katılımlarını sağlamak
Hedef 2.4 (H2.4)	Öğretmen ve yöneticilerimizin mesleki gelişim taleplerini değerlendirerek her yönetici ve öğretmenimizin plan döneminin her yılında en az 1 hizmet içi eğitim faaliyetine katılımını sağlamak
Hedef 2.5 (H2.5)	Merkezi sistem sınavlarının öncesinde ve sonrasında sınavlara katılan tüm öğrencilerimizin eğitim, rehberlik ve danışmanlık ihtiyacını karşılamak, ilgi ve yeteneklerine uygun olarak alan, bölüm ve meslek seçiminde yöneltme ve yönlendirme çalışmaları yapmak
AMAÇ 3 (A3)	Eđitim kurumlarının kapasitesini ve donanım altyapısını, genel ve özel ihtiyaçları karşılayacak nitelikte geliştirmek
Hedef 3.1 (H3.1)	Güvenli ve sosyal bir okul ortamı oluşturmak için özel grupların ihtiyaçlarını da dikkate alarak fiziksel ortamların güvenlik ve sağlık standartlarını %100'e çıkarmak
Hedef 3.2 (H3.2)	Kuruma CİMER, MEBİM, e-Muhtar, dilekçe ve benzeri yollarla yapılan şikayet sayısını 0'a indirmek.

C. Stratejik Hedefler, Performans Göstergeleri, Stratejiler

Amaç 1 (A1) Eğitim ve öğretime erişim oranlarını artırarak eğitim kurumlarının hedef kitlesini oluşturan her bireye ulaşmak

Hedef 1.1 (H1.1) Temel Eğitim kurumlarında okullaşma oranlarını plan dönemi sonuna kadar %100'e çıkarmak

HEDEFE İLİŞKİN GÖSTERGELER				
Sıra	Gösterge	Mevcut (2018)	Hedef (2023)	Sorumlu Birim
PG 1.1.1	Ortaokul net okullaşma oranı(10-14 Yaş)	%100	%100	Okul İdaresi
PG 1.1.2	1-5 gün mazeretli/mazeretsiz devamsız öğrenci oranı	%15	%8	Okul İdaresi
PG 1.1.3	6-11 gün mazeretli/mazeretsiz devamsız öğrenci oranı	%12	%5	Okul İdaresi
PG 1.1.4	11-30 gün mazeretli/mazeretsiz devamsız öğrenci oranı	%4	%2	Okul İdaresi

A1	Eğitim ve öğretime erişim oranlarını artırarak eğitim kurumlarının hedef kitlesini oluşturan her bireye ulaşmak								
H1.1	Ortaokul kurumlarında okullaşma oranlarını plan dönemi sonuna kadar %100'e çıkarmak								
Performans Göstergeleri	Hedefe Etkisi (%)	2018 (MEVCUT)	2019	2020	2021	2022	2023	İzleme Sıklığı	Raporlama Sıklığı
PG 1.1.1	%25	%100	%100	%100	%100	%100	%100	6 ay	6 ay
PG 1.1.2	%40	%15	%12	%11	%10	%9	%8	6 ay	6 ay
PG 1.1.3	%15	%12	%10	%9	%7	%6	%5	6 ay	6 ay
PG 1.1.4	%20	%4	%3	%3	%3	%3	%2	6 ay	6 ay
Sorumlu Birim	Okul İdaresi								
İşb. Yap. Birim(ler)	İlçe MEM								
Riskler	Veli iletişim ve adres bilgilerine ulaşamaması								
Stratejiler	Hazırlanacak program doğrultusunda her öğrencimiz Ortaokul döneminde en az 1 kez ziyaret edilecek Veli paylaşım günleri düzenlenecek Velilerin bilgi düzeylerinin artırılması için eğitim faaliyetleri düzenlenecek								
Maliyet Tahmini	-								
Tespitler	6-11 gün ve üzeri özürsüz devamsızlık oranı beklenen seviyenin üzerindedir								
İhtiyaçlar	Okul-Aile işbirliğinin geliştirilmesi Veli eğitimleri Devamsızlık oranlarının azaltılması								

Amaç 1 (A1)

Eğitim ve öğretime erişim oranlarını artırarak eğitim kurumlarının hedef kitlesini oluşturan her bireye ulaşmak

Hedef 1.2 (H1.2)

Özel eğitim ve rehberliğe ihtiyaç duyan öğrencilerin %100'üne ulaşarak, eğitim ve rehberlik gereksinimlerini karşılamak

HEDEFE İLİŞKİN GÖSTERGELER

Sıra	Gösterge	Mevcut (2018)	Hedef (2023)	Sorumlu Birim
PG 1.2.1	Özel Eğitim Sınıfı Sayısı (Toplam)	1	1	Öğretmenler Kurulu
PG 1.2.2	Destek Odası Sayısı (Toplam)	1	1	Öğretmenler Kurulu
PG 1.2.3	Özeleğitim kapsamındaki anılanmış öğrenci sayısı (Toplam)	16	10	Öğretmenler Kurulu
PG 1.2.4	Resmî özeleğitim kurumlarından yararlanana öğrenci sayısı (Toplam)	0	0	Öğretmenler Kurulu
PG 1.2.5	Evde eğitim alan öğrenci sayısı	1	0	Öğretmenler Kurulu
PG 1.2.6	Okullarda rehberlik servisinde faydalanan öğrenci sayısı	624	800	Öğretmenler Kurulu
PG 1.2.7	Okullarda rehberlik servisinde faydalanan veli sayısı	216	410	Öğretmenler Kurulu
PG 1.2.8	Velilere yönelik düzenlenen faaliyet sayısı (kurs, seminer, eğitim, proje çalışmaları vb.)	12	20	Öğretmenler Kurulu
PG 1.2.9	Velilere yönelik düzenlenen faaliyetlere katılan veli oranı	%74	%80	Öğretmenler Kurulu
PG 1.2.10	TBM (Türkiye Bağımlılıkla Mücadele) Programı kapsamında eğitim verilen öğrenci sayısı	615	780	Öğretmenler Kurulu
PG 1.2.11	TBM (Türkiye Bağımlılıkla Mücadele) Programı kapsamında eğitim verilen öğretmen sayısı	24	48	Öğretmenler Kurulu
PG 1.2.12	TBM (Türkiye Bağımlılıkla Mücadele) Programı kapsamında eğitim verilen yardımcı personel sayısı	0	0	Öğretmenler Kurulu
PG 1.2.13	TBM (Türkiye Bağımlılıkla Mücadele) Programı kapsamında eğitim verilen veli sayısı	124	218	Öğretmenler Kurulu

A1	Eğitim ve öğretime erişim oranlarını artırarak eğitim kurumlarının hedef kitlesini oluşturan her bireye ulaşmak									
H1.2	Özel eğitime ve rehberliğe ihtiyaç duyan öğrencilerin %100'üne ulaşarak, eğitim ve rehberlik gereksinimlerini karşılamak									
Performans Göstergeleri	Hedef Etkisi (%)	2018 (MEVCUT)	2019	2020	2021	2022	2023	İzleme Sıklığı	Raporlama Sıklığı	
PG 1.2.1	15%	1	1	1	1	1	1	6 ay	6 ay	
PG 1.2.2	10%	1	1	1	1	1	1	6 ay	6 ay	
PG 1.2.3	10%	16	14	12	10	10	10	6 ay	6 ay	
PG 1.2.4	10%	0	0	0	0	0	0	6 ay	6 ay	
PG 1.2.5	10%	1	1	0	0	0	0	6 ay	6 ay	
PG 1.2.6	10%	624	680	720	750	780	800	6 ay	6 ay	
PG 1.2.7	5%	216	250	275	300	350	410	6 ay	6 ay	
PG 1.2.8	5%	12	14	16	18	19	20	6 ay	6 ay	
PG 1.2.9	5%	%74	%75		%76	%78	%80	6 ay	6 ay	
PG 1.2.10	5%	615	650	700	720	760	780	6 ay	6 ay	
PG 1.2.11	5%	24	30	36	40	44	48	6 ay	6 ay	
PG 1.2.12	5%	0	0	0	0	0	0	6 ay	6 ay	
PG 1.2.13	5%	124	150	170	190	200	218	6 ay	6 ay	
Sorumlu Birim	Öğretmenler Kurulu									
İşb. Yap. Birim(ler)	Okul Rehberlik Hizmetleri Birimi									
Riskler	"Özeleğitim" kavramı ile ilgili önyargılar Velilerin özeleğitim öğrencilerine yönelik çalışmalarını reddetmesi Bağımlılık sorunu olan öğrenci ve velilerinin işaolmakaygıları									
Stratejiler	Tüm öğrencilere ve velilere özel eğitim çalışmaları hakkında bilgilendirme yapılacaktır Özel eğitim öğrencilerinin çalışmaları düzenli olarak okul genelinde sergilenecektir İlçe Milli Eğitim Müdürlüğünden destek alınarak özel eğitim ve bağımlılıkla mücadele konusunda uzman desteğiyle eğitim verilecektir									
Maliyet Tahmini	0									
Tespitler	"Özel eğitim" kavramı ile ilgili önyargılar mevcuttur Kurumumuzda özel eğitim sınıfı bulunmamaktadır Kurumumuzun fiziksel yapısı özel eğitim sınıfı ve destek odası oluşturulmasını güçleştirmektedir									
İhtiyaçlar	Özel eğitim sınıfı, destek odası, diğer kurumlarla işbirliği, eğitim faaliyetlerinde uzman desteği									

Amaç 2 (A2)

Eğitim ve öğretim faaliyetlerinde ortaya çıkan sorunları proje tabanlı yöntemlerle çözüme ulaştırmak ve 21. yüzyıl becerileri ile bütünlük kaliteli eğitim hizmeti sunmak

Hedef 2.1 (H2.1)

2023 yılına kadar her öğrencimizin yerel, ulusal ve uluslararası düzeyde proje tabanlı bilimsel, teknolojik çalışmalardan en az 1'ine aktif katılımını sağlamak

HEDEFE İLİŞKİN GÖSTERGELER

Sıra	Gösterge	Mevcut (2018)	Hedef (2023)	Sorumlu Birim
PG 2.1.1	TÜBİTAK 4004 başvuru sayısı	0	1	Proje Ekibi
PG 2.1.2	TÜBİTAK 4004 kabul sayısı	0	1	Proje Ekibi
PG 2.1.3	TÜBİTAK 4005 başvuru sayısı	0	1	Proje Ekibi
PG 2.1.4	TÜBİTAK 4005 kabul sayısı	0	1	Proje Ekibi
PG 2.1.5	TÜBİTAK 4006 başvuru sayısı	1	1	Proje Ekibi
PG 2.1.6	TÜBİTAK 4006 kabul sayısı	1	1	Proje Ekibi
PG 2.1.7	TÜBİTAK 4007 başvuru sayısı	0	0	Proje Ekibi
PG 2.1.8	TÜBİTAK 4007 kabul sayısı	0	0	Proje Ekibi
PG 2.1.9	Avrupa Komisyonu Tarafından Açılan Teklif Çağrılarında Başvuru Sayısı	0	0	Proje Ekibi
PG 2.1.10	Uluslararası (diğer) projelere/yarışmalara yapılan başvuru sayısı	0	0	Proje Ekibi
PG 2.1.11	Ulusal (diğer) projelere/yarışmalara yapılan başvuru sayısı	0	1	Proje Ekibi
PG 2.1.12	Uluslararası (diğer) projelerde/yarışmalarda derece elde edilen başvuru sayısı	0	1	Proje Ekibi
PG 2.1.13	Ulusal (diğer) projelerde/yarışmalarda derece elde edilen başvuru sayısı	0	0	Proje Ekibi
PG 2.1.14	Erasmus+ Programlarına/Projelerine Katılan Öğretmen Sayısı	0	0	Proje Ekibi
PG 2.1.15	Erasmus+ Arası Hareketlilik Programlarına/Projelerine Katılan Öğrenci Sayısı	0	0	Proje Ekibi
PG 2.1.16	Erasmus+ Arası Hareketlilik Programlarına/Projelerine Katılan Yönetici Sayısı	0	0	Proje Ekibi
PG 2.1.17	Erasmus+ bilgilendirme toplantılarına/eğitimlerine katılan öğretmen sayısı	0	0	Proje Ekibi
PG 2.1.18	Erasmus+ bilgilendirme toplantılarına/eğitimlerine katılan yönetici sayısı	0	0	Proje Ekibi
PG 2.1.19	E-twinning portalına kayıtlı öğretmen sayısı	2	7	Proje Ekibi
PG 2.1.20	E-twinning portalında yürütülen proje sayısı	0	1	Proje Ekibi
PG 2.1.21	E-twinning bilgilendirme toplantılarına/eğitimlerine katılan öğretmen sayısı	0	5	Proje Ekibi
PG 2.1.22	E-twinning bilgilendirme toplantılarına/eğitimlerine katılan yönetici sayısı	0	1	Proje Ekibi
PG 2.1.23	Müdürlük bünyesinde yerel düzeyde yürütülen proje sayısı	0	1	Proje Ekibi
PG 2.1.24	Yerel/bölgesel/bakanlık projeleri konusunda eğitim alan yönetici sayısı	0	2	Proje Ekibi
PG 2.1.25	Yerel/bölgesel/bakanlık projeleri konusunda eğitim alan öğretmen sayısı	1	3	Proje Ekibi
PG 2.1.26	Bakanlık projelerine (Eğitimde Yenilikçilik Ödülleri vb.) başvuru sayısı	0	1	Proje Ekibi
PG 2.1.27	Bilimsel ve teknolojik çalışmalar kapsamında düzenlenen (şenlik, sergi, yarışma) faaliyet sayısı	1	1	Proje Ekibi
PG 2.1.28	STEM Eğitimi çalışmaları kapsamında düzenlenen eğitim faaliyetlerinden (seminer, kurs, konferans vb.) yararlanan personel sayısı	3	7	Proje Ekibi
PG 2.1.29	STEM Eğitim Merkezlerinden yararlanan öğrenci sayısı	0	0	Proje Ekibi
PG 2.1.30	Açılan STEM Atölyesi sayısı	0	1	Proje Ekibi

A2	Eđitim ve đretim faaliyetlerinde ortaya ıkan sorunları proje tabanlı yntemlerle zme ulařtırmak ve 21. yzyıl becerileri ile btnleřik kaliteli eđitim hizmeti sunmak								
H2.1	2023 yılına kadar her đrencimizin yerel, ulusal ve uluslararası dzeyde proje tabanlı bilimsel, teknolojik alıřmalardan en az 1'ine aktif katılımını sađlamak								
Performans Gstergeleri	Hedefe Etkisi (%)	2018 (MEVCUT)	2019	2020	2021	2022	2023	İzleme Sıklıđı	Raporlama Sıklıđı
PG 2.1.1	3%	0	0	0	1	1	1	6 ay	6 ay
PG 2.1.2	4%	0	0	0	1	1	1	6 ay	6 ay
PG 2.1.3	3%	0	0	0	1	1	1	6 ay	6 ay
PG 2.1.4	4%	0	0	0	1	1	1	6 ay	6 ay
PG 2.1.5	3%	1	1	1	1	1	1	6 ay	6 ay
PG 2.1.6	4%	1	1	1	1	1	1	6 ay	6 ay
PG 2.1.7	3%	0	0	0	0	0	0	6 ay	6 ay
PG 2.1.8	3%	0	0	0	0	0	0	6 ay	6 ay
PG 2.1.9	3%	0	0	0	0	0	0	6 ay	6 ay
PG 2.1.10	3%	0	0	0	1	1	1	6 ay	6 ay
PG 2.1.11	3%	0	0	0	1	1	1	6 ay	6 ay
PG 2.1.12	3%	0	0	0	0	1	1	6 ay	6 ay
PG 2.1.13	4%	0	0	0	0	0	0	6 ay	6 ay
PG 2.1.14	3%	1	1	1	2	2	2	6 ay	6 ay
PG 2.1.15	4%	0	0	0	0	0	0	6 ay	6 ay
PG 2.1.16	3%	0	0	0	0	0	0	6 ay	6 ay
PG 2.1.17	3%	0	0	0	0	0	0	6 ay	6 ay
PG 2.1.18	4%	0	0	0	0	0	0	6 ay	6 ay
PG 2.1.19	4%	2	3	4	5	7	10	6 ay	6 ay
PG 2.1.20	4%	0	0	1	1	1	10	6 ay	6 ay
PG 2.1.21	4%	0	2	2	3	4	5	6 ay	6 ay
PG 2.1.22	4%	0	0	0	0	1	1	6 ay	6 ay
PG 2.1.23	4%	3	4	6	7	9	10	6 ay	6 ay
PG 2.1.24	4%	0	0	0	1	1	2	6 ay	6 ay
PG 2.1.25	4%	1	1	2	2	3	3	6 ay	6 ay
PG 2.1.26	4%	0	0	1	1	1	1	6 ay	6 ay
PG 2.1.27	4%	1	1	1	1	1	1	6 ay	6 ay
PG 2.1.28	4%	3	4	4	5	6	7	6 ay	6 ay
PG 2.1.29	3%	0	0	0	10	15	15	6 ay	6 ay
PG 2.1.30	4%	0	0	0	1	1	1	6 ay	6 ay
Sorumlu Birim	Proje Ekibi								
İřb. Yap. Birim(ler)	đretmenler Kurulu								
Riskler	AB Fonlarında yapılması muhtemel kısıtlamalar TBİTAK Fonlarında yapılması muhtemel kısıtlamalar Ar-Ge alıřmalarına ayrılan bađımsız bir btce kaleminin olmaması								
Stratejiler	đretmenlerimizin ođunluđuna proje hazırlama eđitimi verilecek Her đrencimizin en az 1 yerel/ulusal/uluslararası proje alıřmasına katılımı sađlanacak Proje alıřmalarına đrenci velilerinin katılımı sađlanacak								
Maliyet Tahmini	15000 tl								
Tespitler	Okulumuzun bađımsız bir btcesinin olmaması Okul-Aile birliđi gelirlerinin zorunlu ihtiyaları karřılayacak miktarda olması								
İhtiyalar	Proje hazırlama eđitimi								

Amaç 2 (A2)

Eğitim ve öğretim faaliyetlerinde ortaya çıkan sorunları proje tabanlı yöntemlerle çözüme ulaştırmak ve 21. yüzyıl becerileri ile bütünlük kaliteli eğitim hizmeti sunmak

Hedef 2.2 (H2.2)

EBA kullanan öğrenci oranlarını % .85'e, EBA kullanan öğretmen oranlarını % 100'e çıkarmak

HEDEFE İLİŞKİN GÖSTERGELER				
Sıra	Gösterge	Mevcut (2018)	Hedef (2023)	Sorumlu Birim
PG 2.2.1	FATİH Projesi kapsamında eğitimcilerin verdiği kurslara katılan öğretmen sayısı	46	46	Zümre Öğretmenler Kurulu
PG 2.2.2	EBA kullanan öğretmen oranı	%70	%100	Zümre Öğretmenler Kurulu
PG 2.2.3	EBA kullanan öğrenci oranı	%55	%85	Zümre Öğretmenler Kurulu

A2	Eğitim ve öğretim faaliyetlerinde ortaya çıkan sorunları proje tabanlı yöntemlerle çözüme ulaştırmak ve 21. yüzyıl becerileri ile bütünlük kaliteli eğitim hizmeti sunmak								
H2.2	EBA kullanan öğrenci oranlarını % .85'e, EBA kullanan öğretmen oranlarını % 100'e çıkarmak								
Performans Göstergeleri	Hedefe Etkisi (%)	2018 (MEVCUT)	2019	2020	2021	2022	2023	İzleme Sıklığı	Raporlama Sıklığı
PG 2.2.1	2%	46	46	46	46	46	46	6 ay	6 ay
PG 2.2.2	40%	%70	%80	%90	%100	%100	%100	6 ay	6 ay
PG 2.2.3	40%	%55	%60	%65	%70	%80	%85	6 ay	6 ay
Sorumlu Birim	Zümre Öğretmenler Kurulu								
İşb. Yap. Birim(ler)	Okul İdaresi								
Riskler	Her öğrencinin evinde internet altyapısı olmaması Teknolojinin kullanımı konusunda bilgi düzeyinin düşük olması								
Stratejiler	Teknolojinin verimli kullanımı konusunda öğrencilere ve velilere yönelik çalışmalar düzenlenecek Öğretmenlere EBA kullanımı konusunda bilgilendirme yapılacak Teknolojinin etkin ve verimli kullanımı ile ilgili öğrencilere ve velilere bilgilendirme yapılacak								
Maliyet Tahmini	0								
Tespitler	EBA kullanan öğretmen oranı beklenen seviyenin altındadır EBA kullanan öğrenci oranı beklenen seviyenin altındadır Tüm öğrencilerin evlerinde internet altyapısı ve bilgisayar bulunmamaktadır Veliler, teknolojik araçları (telefon, bilgisayar, tablet) “başından savma” aracı olarak görmektedirler Veliler, teknolojik araçları bilinçli kullanmayı öğretmek yerine “yasaklama” yöntemine başvurmaktadır								
İhtiyaçlar	Bilinçli teknoloji kullanımı eğitimlerinin düzenlenmesi EBA kullanımı ile ilgili bilgilendirme çalışmaları Teknolojinin bilinçli kullanımı konusunda öğrenci ve veli eğitimleri								

Amaç 2 (A2)

Eğitim ve öğretim faaliyetlerinde ortaya çıkan sorunları proje tabanlı yöntemlerle çözüme ulaştırmak ve 21. yüzyıl becerileri ile bütünleşik kaliteli eğitim hizmeti sunmak

Hedef 2.3 (H2.3)

Öğrencilerimizin sosyal ve duyuşsal gereksinimlerini karşılamak üzere her eğitim-öğretim kademesinde en az 1 faaliyete katılımlarını sağlamak

HEDEFE İLİŞKİN GÖSTERGELER				
Sıra	Gösterge	Mevcut (2018)	Hedef (2023)	Sorumlu Birim
PG 2.3.1	Sanat, bilim, kültür ve spor alanlarından birinde en az bir faaliyete katılan öğrenci oranı	90%	100%	Öğretmenler Kurulu
PG 2.3.2	Evinde/işyerinde ziyaret edilen öğrenci/veli oranı	55%	90%	Öğretmenler Kurulu
PG 2.3.3	Öğrenci başına okunan kitap sayısı	15	20	Öğretmenler Kurulu

A2	Eğitim ve öğretim faaliyetlerinde ortaya çıkan sorunları proje tabanlı yöntemlerle çözüme ulaştırmak ve 21. yüzyıl becerileri ile bütünleşik kaliteli eğitim hizmeti sunmak								
H2.3	Öğrencilerimizin sosyal ve duyuşsal gereksinimlerini karşılamak üzere her eğitim-öğretim kademesinde en az 1 faaliyete katılımlarını sağlamak								
Performans Göstergeleri	Hedef Etkisi (%)	2018 (MEVCUT)	2019	2020	2021	2022	2023	İzleme Sıklığı	Raporlama Sıklığı
PG 2.3.1	25%	90%	92%	94%	96%	98%	100%	6 ay	6 ay
PG 2.3.2	50%	79%	83%	87%	92%	96%	100%	6 ay	6 ay
PG 2.3.3	25%	17	18	18	19	19	20	6 ay	6 ay
Sorumlu Birim	Öğretmenler Kurulu								
İşb. Yap. Birim(ler)	Proje Ekibi								
Riskler	“Eğitimde Başarı” kavramından yalnızca akademik başarının anlaşılması Eğitmcilerin yerel ve ulusal düzeyde yürütülen çalışmalara gönüllü olarak yeterli destek vermemesi Sosyal, kültürel ve sportif faaliyetlerle ilgili kurumlarda veri toplanamaması								
Stratejiler	Eğitim öğretim yılı içerisinde her öğrencimizin en az 1 sosyal faaliyete katılımı sağlanacak Her öğrencimiz ortaokul öğrenim hayatı boyunca en az 1 kez evinde ziyaret edilecek Bilinçli okuma ve yazma becerilerinin kazandırılması için “okuma ve yazma” temalı düzenli çalışmalar yapılacak Öğrencilerin akademik, sosyal ve duyuşsal becerilerinin uyumluluğu takip edilecek								
Maliyet Tahmini	10000								
Tespitler	“Başarı” kavramı denince yalnızca akademik başarı anlaşılmaktadır Sosyal faaliyetlerde yalnızca belirli öğrenciler görev almaktadır Gönüllü öğretmenlere düşen iş yükü artmakta ve bu durum bıkkınlığa sebep olmaktadır Öğrenci velileri, sosyal faaliyetlerin her birinin belirli maliyete sahip olacağı şeklinde yanlış kaniya sahiptir								
İhtiyaçlar	Her öğrencinin katılım sağlayabileceği şekilde sosyal faaliyetler düzenlemek								

Amaç 2 (A2) Eğitim ve öğretim faaliyetlerinde ortaya çıkan sorunları proje tabanlı yöntemlerle çözüme ulaştırmak ve 21. yüzyıl becerileri ile bütünlük kaliteli eğitim hizmeti sunmak

Hedef 2.4 (H2.4) Öğretmen ve yöneticilerimizin mesleki gelişim taleplerini değerlendirerek her yönetici ve öğretmenimizin plan döneminin her yılında en az 1 hizmet içi eğitim faaliyetine katılımını sağlamak

HEDEFE İLİŞKİN GÖSTERGELER				
Sıra	Gösterge	Mevcut (2018)	Hedef (2023)	Sorumlu Birim
PG 2.4.1	Öğretmenlerimize yönelik, kurumun istekte bulunduğu hizmet içi eğitim faaliyeti (kurs, seminer vb.) sayısı	3	5	Okul Yönetimi
PG 2.4.2	Yöneticilerimize yönelik, kurumun istekte bulunduğu hizmet içi eğitim faaliyeti (kurs, seminer vb.) sayısı	3	5	Okul Yönetimi
PG 2.4.3	Hizmet içi eğitim faaliyetlerini devamsızlık sebebiyle tamamlayamayan öğretmen sayısı	0	0	Okul Yönetimi
PG 2.4.4	Hizmet içi eğitim faaliyetlerini devamsızlık sebebiyle tamamlayamayan yönetici sayısı	0	0	Okul Yönetimi
PG 2.4.5	Yardımcı personel sayısı (Okul Aile Birliği aidatları, bağışlar)	3	3	Okul Yönetimi
PG 2.4.6	Disiplin cezası alan yönetici sayısı	0	0	Okul Yönetimi
PG 2.4.7	Disiplin cezası alan öğretmen sayısı	0	0	Okul Yönetimi
PG 2.4.8	Disiplin cezası alan personel sayısı	0	0	Okul Yönetimi

A2	Eğitim ve öğretim faaliyetlerinde ortaya çıkan sorunları proje tabanlı yöntemlerle çözüme ulaştırmak ve 21. yüzyıl becerileri ile bütünlük kaliteli eğitim hizmeti sunmak								
H2.4	Öğretmen ve yöneticilerimizin mesleki gelişim taleplerini değerlendirerek her yönetici ve öğretmenimizin plan döneminin her yılında en az 1 hizmet içi eğitim faaliyetine katılımını sağlamak								
Performans Göstergeleri	Hedef Etkisi (%)	2018 (MEVCUT)	2019	2020	2021	2022	2023	İzleme Sıklığı	Raporlama Sıklığı
PG 2.4.1	12,50%	3	4	4	4	5	5	6 ay	6 ay
PG 2.4.2	12,50%	3	4	4	5	5	5	6 ay	6 ay
PG 2.4.3	12,50%	0	0	0	0	0	0	6 ay	6 ay
PG 2.4.4	12,50%	0	0	0	0	0	0	6 ay	6 ay
PG 2.4.5	12,50%	3	3	3	3	3	3	6 ay	6 ay
PG 2.4.6	12,50%	0	0	0	0	0	0	6 ay	6 ay
PG 2.4.7	12,50%	0	0	0	0	0	0	6 ay	6 ay
PG 2.4.8	12,50%	0	0	0	0	0	0	6 ay	6 ay
Sorumlu Birim	Okul Yönetimi								
İşb. Yap. Birim(ler)	Öğretmenler Kurulu								
Riskler	Eğitim faaliyetlerine çoğunlukla az sayıdaki gönüllü öğretmenin katılımı, eğitime katılacak öğretmenlerin görevlendirmelerinin çoğunlukla resen yapılması Şikâyet sahiplerinin, şikâyet edilebilecek konular hakkında hukuki altyapılarının yetersiz olması Velilerin, yaşanan her sorunda ilgili kişi veya kurum yerine şikâyet yöntemlerine başvurması Şikâyet mekanizmalarının sayı ve çeşitlilik itibarıyla fazla olması								
Stratejiler	Hizmet içi eğitim faaliyetlerinden öğretmen ve yöneticilerin görüşleri alınacak Kurumsal kültürün oluşturulması için okul-aile ilişkilerinde etkin işbirliği yöntemleri geliştirilecek								
Maliyet Tahmini	265000								
Tespitler	Hizmet içi eğitim faaliyetleri çoğunlukla resen düzenlenmektedir Hizmet içi eğitim faaliyetleri ders saatlerinin dışında düzenlendiği için katılımcılarda isteksizliğe sebep olmaktadır.								
İhtiyaçlar	Paydaş görüşlerinin değerlendirilmesi, işbirliğinin geliştirilmesi								

Amaç 2 (A2)

Eğitim ve öğretim faaliyetlerinde ortaya çıkan sorunları proje tabanlı yöntemlerle çözüme ulaştırmak ve 21. yüzyıl becerileri ile bütünlük kaliteli eğitim hizmeti sunmak

Hedef 2.5 (H2.5)

Merkezi sistem sınavlarının öncesinde ve sonrasında sınavlara katılan tüm öğrencilerimizin eğitim, rehberlik ve danışmanlık ihtiyacını karşılamak, ilgi ve yeteneklerine uygun olarak alan, bölüm ve meslek seçiminde yöneltme ve yönlendirme çalışmaları yapmak

HEDEFE İLİŞKİN GÖSTERGELER				
Sıra	Gösterge	Mevcut (2018)	Hedef (2023)	Sorumlu Birim
PG 2.5.1	Okullartarafından açılan destekleme ve yetiştirme kurs sayısı	153	160	Okul İdaresi
PG 2.5.2	Sosyal/kültürel/sportif faaliyetlere yönelik açılan destekleme ve yetiştirme kurs sayısı (merkezi sistem sınavlarına hazırlık kapsamında olmayan)	6	8	Okul İdaresi
PG 2.5.3	Destekleme ve yetiştirme kurslarının devam sınıf öğrencilerinin sınavla ortaöğretim kurumlarına yerleşme oranı	8. %25	%35	Okul İdaresi

A2	Eğitim ve öğretim faaliyetlerinde ortaya çıkan sorunları proje tabanlı yöntemlerle çözüme ulaştırmak ve 21. yüzyıl becerileri ile bütünlük kaliteli eğitim hizmeti sunmak								
H2.5	Merkezi sistem sınavlarının öncesinde ve sonrasında sınavlara katılan öğrencilerimizin eğitim, rehberlik ve danışmanlık ihtiyacını karşılamak, ilgi ve yeteneklerine uygun olarak alan, bölüm ve meslek seçiminde yöneltme ve yönlendirme çalışmaları yapmak								
Performans Göstergeleri	Hedefe Etkisi (%)	2018 (MEVCUT)	2019	2020	2021	2022	2023	İzleme Sıklığı	Raporlama Sıklığı
PG 2.5.1	%45	153	155	156	157	158	160	6 ay	6 ay
PG 2.5.2	%30	6	7	7	7	8	8	6 ay	6 ay
PG 2.5.3	%10	%25	%27	%29	%31	%33	%35	6 ay	6 ay
Sorumlu Birim	Okul İdaresi								
İşb. Yap. Birim(ler)	Öğretmenler Kurulu								
Riskler	Destekleme ve yetiştirme kurslarına başlayan öğrencilerin, kursları tamamlamaması Merkezi sınavla ortaöğretim ve yükseköğretim kurumlarına yerleştirme sisteminin değişmesi								
Stratejiler	Öğrencilerin konu tarama testleri ile eksik konular belirlenmesi Öğrencilerin DYK kursların önemini anlatılması Denemelerde derece yapan öğrencilerin ödüllendirilmesi (Madalya vb.)								
Maliyet Tahmini	10000								
Tespitler	Öğrencilerin öğrenme seviyelerinin farklılık göstermesi DYK kursların amacının öğrencilere tam olarak anlatılmaması								
İhtiyaçlar	Seviye grupların yapılması								

Amaç 3 (A3) Eğitim kurumlarının kapasitesini ve donanım altyapısını, genel ve özel ihtiyaçları karşılayacak nitelikte geliştirmek

Hedef 3.1 (H3.1) Güvenli ve sosyal bir okul ortamı oluşturmak için özel grupların ihtiyaçlarını da dikkate alarak fiziksel ortamların güvenlik ve sağlık standartlarını %100'e çıkarmak

HEDEFE İLİŞKİN GÖSTERGELER				
Sıra	Gösterge	Mevcut (2018)	Hedef (2023)	Sorumlu Birim
PG 3.1.1	Engellilerin hizmetine sunulan asansörlerden aktif kullanılan asansör oranı	0%	100%	Okul Yönetimi
PG 3.1.2	Engellilerin hizmetine sunulan engelli rampalarından aktif kullanılan engelli rampası oranı	100%	100%	Okul Yönetimi
PG 3.1.3	Kurum Risk Analizi sayısı	1	1	Okul Yönetimi
PG 3.1.4	Kurum Acil Durum Planı sayısı	1	1	Okul Yönetimi
PG 3.1.5	Güvenlik kamerası sistemi sayısı	1	1	Okul Yönetimi
PG 3.1.6	Mevcut kamera sayısının, ihtiyaç duyulan kamera sayısına oranı	100%	100%	Okul Yönetimi
PG 3.1.7	Güvenlik görevlisi sayısı	0	1	Okul Yönetimi
PG 3.1.8	Derslik başına düşen öğrenci sayısı	28	25	Okul Yönetimi
PG 3.1.9	Öğretmen başına düşen öğrenci sayısı	15	12	Okul Yönetimi
PG 3.1.10	Kalite standartlarını içeren sertifika sayısı (Beyaz Bayrak, Beslenme Dostu Okul, ISO sertifikaları vb.)	0	1	Okul Yönetimi

A3	Eğitim kurumlarının kapasitesini ve donanım altyapısını, genel ve özel ihtiyaçları karşılayacak nitelikte geliştirmek								
H3.1	Güvenli ve sosyal bir okul ortamı oluşturmak için özel grupların ihtiyaçlarını da dikkate alarak fiziksel ortamların güvenlik ve sağlık standartlarını %100'e çıkarmak								
Performans Göstergeleri	Hedef Etkisi (%)	2018 (MEVCUT)	2019	2020	2021	2022	2023	İzleme Sıklığı	Raporlama Sıklığı
PG 3.1.1	15%	0%	100%	100%	100%	100%	100%	6 ay	6 ay
PG 3.1.2	15%	100%	100%	100%	100%	100%	100%	6 ay	6 ay
PG 3.1.3	5%	1	1	1	1	1	1	6 ay	6 ay
PG 3.1.4	5%	1	1	1	1	1	1	6 ay	6 ay
PG 3.1.5	5%	1	1	1	1	1	1	6 ay	6 ay
PG 3.1.6	10%	100%	100%	100%	100%	100%	100%	6 ay	6 ay
PG 3.1.7	10%	0	0	0	1	1	1	6 ay	6 ay
PG 3.1.8	10%	28	27	26	25	25	25	6 ay	6 ay
PG 3.1.9	10%	15	14	14	13	12	12	6 ay	6 ay
PG 3.1.10	15%	0	0	0	1	1	1	6 ay	6 ay
Sorumlu Birim	Okul Yönetimi								
İşb. Yap. Birim(ler)	Öğretmenler Kurulu								
Riskler	Engelli asansörlerinin bozulma ihtimaline karşın aktif kullanılmaması Engelli asansörlerinin, ihtiyaç duymayan bireyler tarafından kullanılması Güvenlik kamerası ihtiyacının karşılanabilmesi için Okul-Aile Birliği bütçesinin yetersizliği Eski yapılı binaların fiziksel şartlarının "Güvenli Okul" standartlarına uymaması, binanın dönüştürülmesinde yaşanan fiziksel güçlükler Okul kütüphanelerinin, oda/sınıf/derslik vb. ihtiyaçların karşılanabilmesi için dönüştürülmesi								
Stratejiler	Okul binasının yenilenmesi için gerekli girişimler yapılacak Okul güvenlik sistemi araçlarının bakım, onarım ve güncellemeleri yapılacak Okul kütüphanemize yeni kitaplar kazandırılacak								
Maliyet Tahmini	15000								
Tespitler	Okul binasının fiziki yapısı engelli asansörü yapılmasına uygun değildir Okul binası hastaneden dönüştürülen bir binadır bu nedenle sınıfların büyüklükleri birbirinden çok farklıdır								
İhtiyaçlar	Yeni okul binası yapılması								

Amaç 3 (A3) Eğitim kurumlarının kapasitesini ve donanım altyapısını, genel ve özel ihtiyaçları karşılayacak nitelikte geliştirmek

Hedef 3.2 (H3.2) Kuruma CİMER, MEBİM, e-Muhtar, dilekçe ve benzeri yollarla yapılan şikâyet sayısını 0'a indirerek memnuniyet düzeyini artırmak.

HEDEFE İLİŞKİN GÖSTERGELER				
Sıra	Gösterge	Mevcut (2018)	Hedef (2023)	Sorumlu Birim
PG 3.2.1	CİMER, MEBİM, E-Muhtar, Dilekçe vb. yollarla kuruma başvuru sayısı (tüm başvurular)	6	0	Okul Yönetimi
PG 3.2.2	CİMER, MEBİM, E-Muhtar, Dilekçe vb. yollarla kuruma başvuru sayısı (şikâyet)	0	0	Okul Yönetimi
PG 3.2.3	Şikâyet başvurusu sonucunda uygulanan cezai yaptırım sayısı	0	0	Okul Yönetimi
PG 3.2.4	Özel "Öğrenci Taşıma Servisleri ile ilgili Şikâyet sayısı	0	0	Okul Yönetimi

Amaç 3 (A3)	Eğitim kurumlarının kapasitesini ve donanım altyapısını, genel ve özel ihtiyaçları karşılayacak nitelikte geliştirmek								
Hedef 3.2 (H3.2)	Kuruma CİMER, MEBİM, e-Muhtar, dilekçe ve benzeri yollarla yapılan şikâyet sayısını 0'a indirerek memnuniyet düzeyini artırmak.								
Performans Göstergeleri	Hedef Etkisi (%)	2018 (MEVCUT)	2019	2020	2021	2022	2023	İzleme Sıklığı	Raporlama Sıklığı
PG 3.2.1	20%	6	4	4	2	0	0	6 ay	6 ay
PG 3.2.2	30%	0	0	0	0	0	0	6 ay	6 ay
PG 3.2.3	40%	0	0	0	0	0	0	6 ay	6 ay
PG 3.2.4	10%	0	0	0	0	0	0	6 ay	6 ay
Sorumlu Birim	Okul Yönetimi								
İşb. Yap. Birim(ler)	Öğretmenler Kurulu								
Riskler	Şikâyet sahiplerinin şikâyet edilebilecek konular hakkında hukuki altyapılarının yetersiz olması Yaşanan her sorunda, ilgili kişi veya kurum yerine şikâyet yöntemlerine başvurulması Şikâyet mekanizmalarının sayı ve çeşitlilik itibarıyla fazla olması								
Stratejiler	Okul-Aile işbirliği geliştirilecek Kurumsal kültür oluşması için düzenlenen faaliyetler çeşitlendirilecek Kurumsal faaliyetlerimiz sürekli olarak fiziksel ve elektronik ortamlarda paylaşılacak								
Maliyet Tahmini	2000								
Tespitler	Şikâyet sahipleri, beklentilerinin karşılanamadığı her durumda şikâyet yoluna başvurmaktadır Şikâyet sahiplerinin şikâyet başvuru yolları çok çeşitlidir								
İhtiyaçlar	Öğrenci velilerinin bilinçlendirilmesi Şikâyet mekanizmalarının, çalışanların motivasyonlarını düşürmeyecek şekilde işletilmesi								

D. Maliyetlendirme

Tahmini Kaynaklar Analizinden yararlanılarak kurumumuzun 5 yıllık hedeflerine ulaşılabilmesi için planlanan faaliyetlerin Tahmini Maliyet Analizi yapılmıştır.

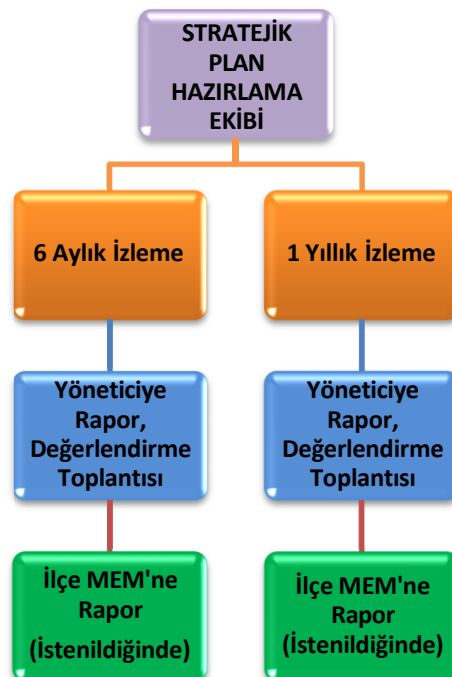
Tablo 18 Tahmini Maliyetler (TL)

	Planın 1.Yılı	Planın 2.Yılı	Planın 3.Yılı	Planın 4.Yılı	Planın 5.Yılı	Toplam Maliyet
A1	0	0	0	0	0	0
H1.1	0	0	0	0	0	0
H1.2	0	0	0	0	0	0
A2	44000	52500	60000	63500	70000	290000
H2.1	2000	2500	3000	3500	4000	15000
H2.2	0	0	0	0	0	0
H2.3	2000	2000	2000	2000	2000	10000
H2.4	40000	48000	55000	58000	64000	265000
H2.5	2000	2000	2000	2000	2000	10000
A3	2200	3300	3400	4000	4100	17000
H3.1	2000	3000	3000	3500	3500	15000
H3.2	200	300	400	500	600	2000
Genel Yönetim Giderleri	10000	15000	20000	25000	30000	150000
TOPLAM	56200	70800	83400	92500	104100	407000

E- İzleme ve Değerlendirme

Müdürlüğümüzün 2019-2023 Stratejik Planı İzleme ve Değerlendirme sürecini ifade eden İzleme ve Değerlendirme Modeli hazırlanmıştır. Okulumuzun Stratejik Plan İzleme-Değerlendirme çalışmaları eğitim-öğretim yılı çalışma takvimi de dikkate alınarak 6 aylık ve 1 yıllık sürelerde gerçekleştirilecektir. 6 aylık sürelerde Okul Müdürüne rapor hazırlanacak ve değerlendirme toplantısı düzenlenecektir. İzleme-değerlendirme raporu, istenildiğinde İlçe Milli Eğitim Müdürlüğüne gönderilecektir.

Şekil 3: İzleme ve Değerlendirme Süreci



EKLER

Tablo 19 Strateji Geliştirme Kurulu

SIRA NO	ADI SOYADI	GÖREVİ
1	Gürbüz KAMILOĞLU	MÜDÜR
2	Dilek SEÇKİN	MÜD. YARDIMCISI
3	A.Hamdi VELİ	ÖĞRETMEN
4		OKUL AİLE BİRLİĞİ BAŞKANI
5		MUHASİP

Tablo 20 Stratejik Plan Hazırlama Ekibi

SIRA NO	ADI SOYADI	GÖREVİ	ÜNVANI
1	Bayram TEKÇELİ	KOORDİNATÖR	MÜD.YARDIMCISI
2	İ.Halil KÜÇÜKBAYRAK	Maliyetlendirme ve diğer çalışmalar	ÖĞRETMEN
3	Sedat ŞAHİN	Kurumsal Kapatise ve diğer çalışmalar	ÖĞRETMEN
4	Gökhan YALABIK	Eğitim ve Öğretimde Kalite ve diğer çalışmalar	ÖĞRETMEN
5	Semra YEŞİL	Eğitim ve Öğretime Erişim ve diğer çalışmalar	ÖĞRETMEN
6		Ekip Üyesi	GÖNÜLLÜ VELİ
7		Ekip Üyesi	GÖNÜLLÜ VELİ
8		EkipÜyesi	GÖNÜLLÜ VELİ

İLÇE MİLLİ EĞİTİM MÜDÜRLÜĞÜNE

- a) 24.12.2003 tarih ve 5018 sayılı Kamu Mali Yönetimi ve Kontrol Kanunu
- b) 26.02.2018 tarih ve 30344 sayılı Resmi Gazetede yayımlanan Kamu İdarelerinde Stratejik Planlamaya İlişkin Usul ve Esaslar Hakkında Yönetmelik
- c) Milli Eğitim Bakanlığı Strateji Geliştirme Başkanlığının 18.09.2018 tarihli ve 2018/16 Sayılı Genelgesi
- d) Kalkınma Bakanlığının 26.02.2018 tarihli Kamu İdareleri İçin Stratejik Planlama Kılavuzu

5018 sayılı Kamu Mali Yönetimi ve Kontrol Kanununun 9. Maddesinde "Kamu İdareleri, Kalkınma Planları, Programlar, İlgili Mevzuat ve benimsedikleri temel ilkeler çerçevesinde geleceğe ilişkin misyon ve vizyonlarını oluşturmak, stratejik amaçlar ve ölçülebilir hedefler saptamak, performanslarını önceden belirlenmiş göstergeler doğrultusunda ölçmek ve bu sürecin izleme ve değerlendirmesini yapmak amacıyla katılımcı yöntemlerle stratejik plan hazırlanır" denilmektedir. 5018 sayılı Kanun ile ilgi (b) yönetmelik ve Milli Eğitim Bakanlığının ilgi (c) Genelgesi gereği 2019-2023 yıllarını kapsayan Behiye Hanım Ortaokulu Müdürlüğü Stratejik Planı" birimlerle birlikte yapılan çalışmalar ve birimlerin yazılı görüşleri esas alınarak, ilgi (d) kılavuz çerçevesinde temel politika belgeleri ve referans üst politika belgeleriyle uyumlu olacak şekilde hazırlanmıştır. Behiye Hanım Ortaokulu Müdürlüğü 2019-2023 Stratejik Planı'nın uygulamaya konulması müdürlüğümüzce uygun görülmektedir. Makamlarınızca da uygun bulunduğu takdirde, Olurlarınıza arz ederim.

Gürbüz KAMILOĞLU
Okul Müdürü

Uygun görüşle arz ederim.

.....

İlçe Milli Eğitim Şb. Müdürü

ONAY

..../06/2022

Şerafettin YAPICI

İlçe Milli Eğitim Müdürü